



IQtronic
Solutions to control and save energy



IQTS-GS300

firmware documentation v.2.0
(for firmware v1.0)

Uživatelský manuál

zásuvka ovládaná SMS, prozvoněním, hlasovou samoobsluhou IVR a Bluetooth terminálem s univerzálním vstupem.

Obsah

1. Popis zařízení	3
2. Instalace	4
2.1 Vložení SIM karty	4
2.2 Připojení zařízení k napájení 230V.	5
3. Legenda popisu příkazů	6
4. Základní ovládání zařízení.....	8
5. Pokročilá konfigurace zařízení	12
6. Ovládání pomocí IQcontrol Suite pro systém WINDOWS.....	39
6.1 Podprogram - IQControl	40
6.1.1 Tlačítka rychlé volby	43
6.1.2 Tlačítko - SetPIN	43
6.1.3 Tlačítko - Device settings	44
6.2 Podprogram - Commands editor	45
6.4 Podprogram - IVR Completor. Tvorba vlastní hlasové samoobsluhy.	49
7. Ovládání chytrou aplikací IQcontrol pro OS Android.	56
7.1 Ovládání pomocí SMS.	57
7.2 Ovládání pomocí terminálu skrze bezdrátové připojení Bluetooth..	58
7. Význam integrovaného tlačítka	60
8. Univerzální vstup	60
9. Tovární nastavení.....	60
9.1 Manuální nastavení továrních hodnot.....	60
9.2. Výpis továrních hodnot	61
10. Význam LED indikátorů	62
10.1. Funkční indikace	62
10.2. Chybového stavu, indikace LED.....	63
10.3. Chybové hlášení.....	63
11. Nastavení původní příkazové sady v angličtině.	63
12. Technická specifikace.....	64
13. Provozní podmínky a bezpečnostní pokyny	64
14. Záruka.....	65
15. Objednací kódy	66

Poděkování

Děkujeme, že jste si zakoupili produkt společnosti IQtronic technologies Europe s.r.o., skutečný výrobce, který vždy přináší unikátní a bezkonkurenční produkty. Zásuvky pod mezinárodní značkou IQsocket vyrábíme již 10 let a dodáváme do celého světa. Náš produkt Vám vždy nabídne víc. Však posuďte sami...

1. Popis zařízení

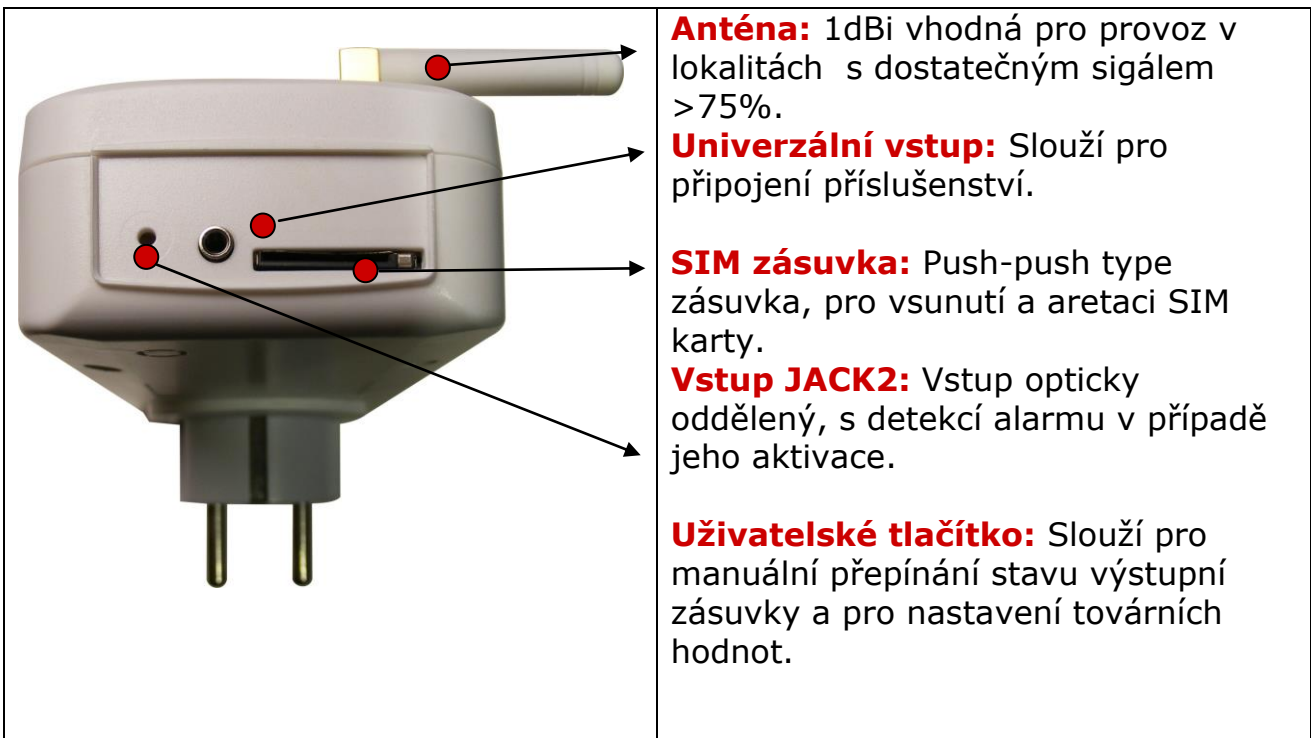
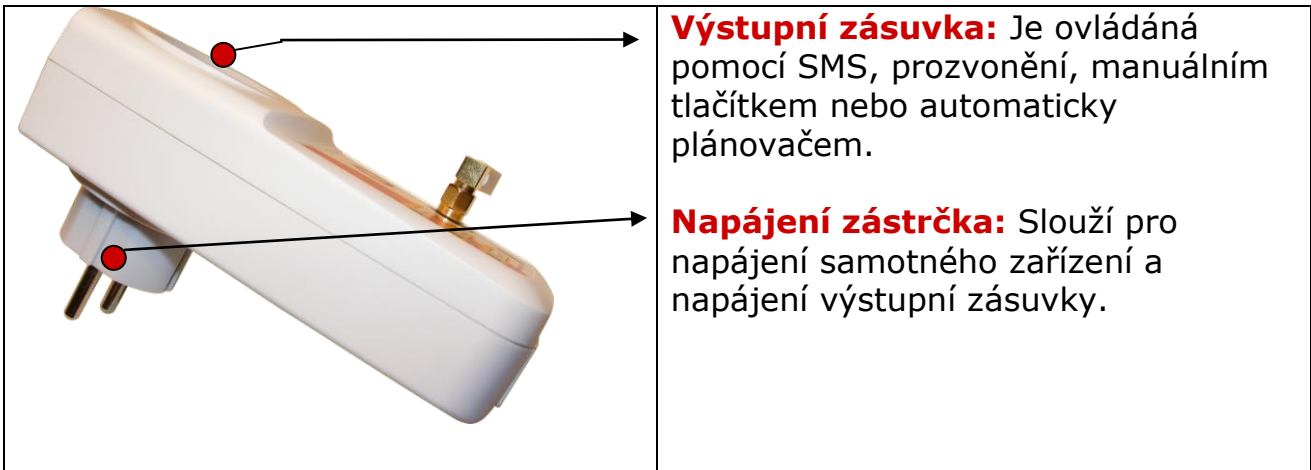
IQTS_GS300 je vysoce sofistikované zařízení sloužící k ovládní výstupní zásuvky, ovládní spotřebičů pomocí SMS a prozváněním pomocí mobilního telefonu. Je možné jej také ovládat pomocí terminálu bezdrátově přes bluetooth. Ovládat je možné i pomocí hlasové samoobsluhy.

Je vybavena univerzálním vstupem pro připojení příslušenství: 8 teplotních-vlhkostních čidel nebo bezdrátového adaptéru pro připojení až 10 přídavných zásuvek. Má implemetováno 105 SMS příkazů.

Výstupem zařízení je zásuvka **230V** s maximální proudovou zátěží **16A s interním spínacím prvkem 30A ! použitelné také pro kapacitní zátěže - například spínané zdroje.**

Mezi výčet zajímavých funkcí patří.

- Zapínání a vypínání spotřebičů pomocí SMS a prozvoněním: 230V,16A .
- Zapínání automaticky pomocí plánovače nebo na volitelný čas.
- Automatické upozornění výpadku a náběhu napájení.
- Restart zásuvky/ serverů.
- Monitorování stavu vstupu: A/D - monitoring ohradníku, úrovně LOG1/LOG0, teploty a vlhkosti.
- Funkce termostatu.
- Funkce alarmu: teplotního, vlhkostního, A/D, nebo změny LOG1/LOG0.
- Alarm zarušení GSM signálu: jamming.
- 12 různých alarmových čísel, každé může být nastaveno na jinou událost.
- Funkce časového plánovače, až 30 akcí.
- Automatické logování všech událostí do interní paměti.
- **Hlasová samoobsluha, také uživatelsky volitelná.**
- Konfigurace pomocí bluetooth s vysoce profesionálním zpracováním terminálu s intuitivním ovládním.
- 1 administrační heslo a 1000 uživatelských čísel.
- Možnost změny jakéhokoliv textového příkazu a odpovědi.
- Možnost nahrání-přenositelnost konfigurace, možnost stažení LOG souboru - až 250 posledních událostí.
- Možnost nahrání čísel uživatelů.
- Upgrade FW zařízení.
- Možnost změny oprávnění SMS příkazů.
- Možnost ovládní z internetových bran.
- GPRS odesílání stavu SMS TCP/UDP.
- **Vysoce zpracovaný integrovaný navigační HELP.**
- Možnost ovládní pomocí ANDROID aplikace.
- Externí konektor pro připojení antény.
- Možnost vložení více příkazu v jedné SMS (160znaků).
- **Možnost provedení 2 různých akcí na příchozí volání.**



2. Instalace

2.1 Správné umístění antény :



2.2 Vložení SIM karty

- Vložíme SIM kartu do šachty GSM SPÍNAČE tak, jak je zobrazeno na obrázku. Opětovným stiskem lze SIM kartu vysunout.

Vložte SIM kartu do šachty a zatlačte ji, až uslyšíte cvaknutí, SIM je nyní aretována.

Pro opětovné vytáhnutí je nutné opět na kartu zatlačit, karta je automaticky vysunuta ze šachty. Nyní je možné ji vytáhnout.



Upozornění!

SIM karta musí mít vypnutou PIN kontrolu.

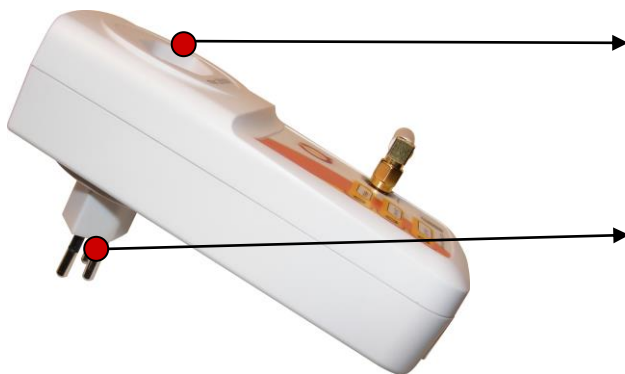


Pozn...

Pro správnou funkci je nutné používat SIM kartu bez žádných nepřetčených, případně uložených SMS. Zařízení je vymaže automaticky, to ale může trvat několik minut dle jejich počtu.

2.3 Připojení zařízení k napájení 230V.

Zařízení je vyráběno pro několik zemí EU, pro každou zemi je dodáváno s kompatibilní zásuvkou, stačí tedy intuitivně zasunout zařízení do zásuvky s napájecím napětím 230V a s jistěním max 16A.



Ovládaná výstupní zásuvka: Zde připojujete ovládaný spotřebič.

Vstupní zástrčka: Zde připojte k napájení.



Upozornění!

Nepoužívejte zásuvku na větší zátěž než 16A, jinak by mohla přestat plnit funkci spínače. Pro vyšší proudy je nutné použít stykač.

- Připojíme zařízení k napájení 230VAC.
- Po prodlevě, která může být dlouhá až 25 sekund v závislosti na stavu nabití vnitřního záložního prvku se rozblíkají všechny indikátory.
- Pokud je vše v pořádku a v továrním nastavení, rozsvítí se trvale červený indikátor **NAPÁJENÍ**.
- GSM indikátor pravidelně bliká (zeleně) - pokud vyhledává síť, po automatickém přihlášení krátce problikává cca jednou za 2 sekundy.
- Indikátor RELÉ trvale svítí/nesvítí pokud je zásuvka zapnutá/vypnutá.
- Nyní je GSM SPÍNAČ připraven pro běžné používání.

V případě jiných indikací čtěte kapitolu **10.2 Chybové stavy**

3. Legenda popisu příkazů

Pro ovládání v češtině nastavte - nahrajte jazyk viz. kapitola 6. Přístroj je nastavený z výroby v AN jazyce, jednotlivé příkazy budou popsány dvojjazyčně.

SMS **HELP** vrátí ovládací příkazy, **CONFIG/KONFIG** zobrazí konfigurační SMS.

Zařízení má integrovanou nápovědu, pokud potřebujete znát syntaxi a popis příkazu použijte SMS **HELP=Restart**, zařízení zašle popis příkazů.

Povely se zasílají ve formě SMS zpráv na číslo SIM karty v přístroji.

Příkazy mají následující tvar:

pinPŘÍKAZ - například 1234Vypni - při zapnuté kontrole xxxxxPINSet=1234 (viz samostatná kapitola)

PŘÍKAZ - například Vypni - bez nakonfigurovaného PIN (výchozí stav)

Příkaz číslo	01		
Znění	TurnOn	Vypni	
Funkce	Vypne trvale výstupní zásuvku		
Odpověď	TurnedOn	Vypnuto	
Práva	User/Admin	Licence	Base

Příkaz číslo: Systémové označení příkazu, které je pevné, nelze jej změnit. Změnit lze jakýkoliv text zařízení, po této změně například **Vypni** na **Anamnéza**, nemusí být zřejmé o jaký příkaz šlo, pro opětovnou změnu je nutné znát číslo původního příkazu.

Znění: Samotný příkaz v textové formě, defaultní AN | po nahrání CZ jazyka .

Funkce: Popis funkce příkazu.

Odpověď: Odpověď zařízení v případě korektního zadání.

Licence: **Base** funkce je v ceně výrobku, **Medium, Full** - za poplatek získáte licenční klíč, který se přes SMS nebo BT terminál vloží do zařízení a aktivují se tímto příkazy a funkce dané licence.

Právo: Admin, tento příkaz může používat jen administrátor pokud je nastaven, není-li nastaven, za administrátora je považováno jakékoliv číslo, tedy kdokoli může zařízení konfigurovat a ovládat.

User - příkaz mohou používat i uživatelé ze seznamu - až 1000 čísel.

Samotné ovládání a konfigurace zařízení je přehledně rozdělena do 3 částí.

1. Základní nastavení, je určena především pro ty, kteří chtějí rychle využívat základní funkce.

Je označena zeleným čtvercem v krajní a horní části listu.

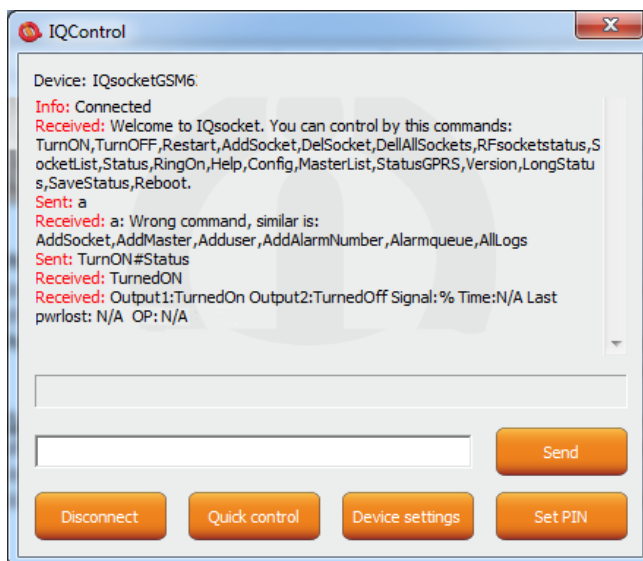
Část **2.** popisuje **rozšířené nastavení**, jako je bezpečnost, GPRS, časové intervaly, alarmy apod. Je označena žlutým čtvercem v krajní a prostřední části listu.

Poslední část je věnovaná uživatelům, kteří chtějí maximálně zařízení využít. Popisuje ovládání pomocí chytré aplikace IQcontrol pro Android a IQcontrol Suite pro Windows. Dále pak nahrávání hlasové samoobsluhy nebo tvorbu vlastní, změny textu příkazů a odpovědí, přenos nastavení zařízení, uložení LOG událostí do souboru. Editor čísel pro bezpečnost a nahrání kompletu do zařízení, upgrade firmwaru apod. Je označena červeným čtvercem v krajní a prostřední části listu.

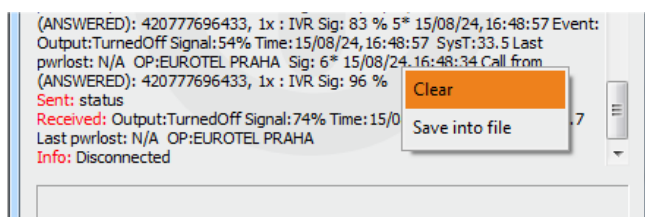


Pozn...

Zařízení je vybaveno inteligentní nápovědou která značně zrychlí ovládání, v případě zaslání nekorektního příkazu, zařízení doporučí podobné a nabídne jej uživateli. Je možné zaslat za sebou i několik příkazů. Zařízení odpoví jednotlivými SMS. Viz příklad z terminálu IQcontrol Suite pro Windows při zaslání znaku 'a' a dvou příkazů TurnedOn a Status, oddělené znakem #.



Příkazové okno může být smazáno nebo uloženo do souboru kliknutím na pravé tlačítko myši.



4. Základní ovládání zařízení

Zašleme-li SMS HELP na telefonní číslo zásuvky, zobrazí se tyto ovládací příkazy: Tyto se zobrazují automaticky v uvítacím výpisu po přihlášení pomocí IQcontrol terminálu pomocí bluetooth rozhraní.

Příkaz číslo	01		
Znění	TurnOn	Zapni	
Funkce	Vypne trvale výstupní zásuvku		
Odpověď	TurnedOn	Zapnuto	
Práva	User/Admin	Licence	Base

Příkaz číslo	110		
Znění	TurnOnTime	ZapniNaCas	
Funkce	Zapne dočasně výstupní zásuvku na definovaný čas v minutách 1-240. Syntaxe ZapniNaCas=10, zapne zásuvku na 10 minut.		
Odpověď	TurnedOn	Zapnuto	
Práva	User/Admin	Licence	Base

Příkaz číslo	02		
Znění	TurnOff	Vypni	
Funkce	Vypne trvale výstupní zásuvku		
Odpověď	TurnedOn	Vypnuto	
Práva	User/Admin	Licence	Base

Příkaz číslo	03		
Znění	Restart	Restart	
Funkce	Změní stav výstupní zásuvky po definovaný čas uživatelem RestartTime/RestartCas		
Odpověď	Restarted	Restartovano	
Práva	User/Admin	Licence	Base

Příkaz číslo	04		
Znění	AddSocket=01020304,socket1	Zasuvka=01020304,zasuvka1	
Funkce	Vloží bezdrátovou zásuvku ovládanou pomocí RF dongle (volitelné příslušenství). Zvoleným aliasem socket1 můžeme ovládat pomocí příkazu 01 až 03, tedy Restart=socket1. Maximálně lze vložit 10 záznamů.		
Odpověď	AddSocket=01020304 - OK	Zasuvka=01020304 - OK	
Práva	User/Admin	Licence	Medium

Příkaz číslo	05		
Znění	DelSocket=01020304 DelSocket=socket1	VymazZasuvku=01020304 VymazZasuvku=zasuvka1	
Funkce	Vymaže bezdrátovou zásuvku pomocí čísla nebo jejího aliasu.		
Odpověď	DelSocket=01020304 - OK	VYmazZasuvku=01020304 - OK	
Práva	User/Admin	Licence	Medium

Příkaz číslo	06		
Znění	DelAllSockets	VymazVsechnyZasuvky	
Funkce	Vymaže všechna sériová čísla vložených zásuvek.		
Odpověď	DelAllSockets - OK	VymazVsechnyZasuvky - OK	
Práva	User/Admin	Licence	Medium

Příkaz číslo	07		
Znění	RFSocketStatus=socket1	StavZasuvky=zasuvka1	
Funkce	Vrátí stav přídavné RF zásuvky - TurnedON/TurnedOFF/Restarted		
Odpověď	RFsocket socket1 is TurnedOff	Zasuvka zasuvka1 je Vypnuta	
Práva	User/Admin	Licence	Medium

Příkaz číslo	08		
Znění	SocketList	SeznamZasuvek	
Funkce	Zobrazí vložené přídavné zásuvky		
Odpověď	01020304,socket1	01020304,zasuvka1	
Práva	User/Admin	Licence	Medium

Příkaz číslo	10		
Znění	Status	Stav	
Funkce	Zobrazí zkrácenou SMS stavu výstupní zásuvky a dalších.		
Odpověď	Output:TurnedOn Signal:61% Time:15/04/23,19:47:30 Last pwrlost: 15/04/23,18:40:01 OP: EUROTEL PRAHA	Zasuvka:Vypnuta Signal:61% SysCas:15/04/23,19:47:30 Posledni vypadek: 15/04/23,18:40:01 OP: EUROTEL PRAHA	
Práva	User/Admin	Licence	Base

Příkaz číslo	97		
Znění	LongStatus	DetailniStav	
Funkce	Zobrazí detailní (více) SMS stavu výstupní zásuvky a dalších.		
Odpověď	Output:TurnedOn DIN: N/A A/D: N/A Pulses: N/A Signal:61% T1: N/A T2: N/A T3: N/A T4: N/A T5: N/A T6: N/A T7: N/A T8: N/A Time:15/04/23,19:47:30 Last pwrlost: 15/04/23,18:40:01 OP: EUROTEL PRAHA	Zasuvka:Vypnuta DIN: N/A A/D: N/A Pulsy: N/A Signal:61% T1: N/A T2: N/A T3: N/A T4: N/A T5: N/A T6: N/A T7: N/A T8: N/A Time:15/04/23,19:47:30 Last pwrlost: 15/04/23,18:40:01 OP: EUROTEL PRAHA	
Práva	User/Admin	Licence	Base

Příkaz číslo	98		
Znění	SaveStatus	UlozStav	
Funkce	Uloží stav zařízení v daném čase do interního LOGu zařízení, který může být zobrazen.		
Odpověď	SaveStatus - OK	UlozStav - OK	
Práva	User/Admin	Licence	Base

Příkaz číslo	11		
Znění	RingOn	Prozvon	
Funkce	Zpětně prozvoní na definovanou dobu RingOnTime ProzvonCas		
Odpověď	Bez odpovedi	bez odpovedi	
Práva	User/Admin	Licence	Base

Příkaz číslo	12		
Znění	Help	Help	
Funkce	Samotný příkaz zobrazí všechny ovládací příkazy - oprávnění USER, příkaz HELP=příkaz zobrazí popis syntaxe příkazu.		
Odpověď	viz popis	viz popis	
Práva	User/Admin	Licence	Base

Příkaz číslo	13		
Znění	Config	Konfig	
Funkce	Zobrazí konfigurační příkazy - oprávnění ADMIN Config=50 zobrazí příkazy od pořadového 50, jelikož seznam obsahuje/ může obsahovat více znaků než maximálně 4x160 (4 SMS), v seznamu pak každý příkaz, který nebyl zobrazen zobrazuje jako znak '.'.		
Odpověď	Viz popis	viz popis	
Práva	User/Admin	Licence	Base

Příkaz číslo	20		
Znění	AdminList	AdminCislo	
Funkce	Zobrazí číslo administrátora		
Odpověď	AdminList=42012345678	AdminCislo=42012345678	
Práva	User/Admin	Licence	Base

Příkaz číslo	42		
Znění	StatusGPRS	StavGPRS	
Funkce	Zašle stav zařízení GPRS , znění textu a parametry může definovat uživatel, jinak se posílá standardní STAV. Je nutné mít nakonfigurované parametry pro GPRS a aktivní internet GPRS na SIM.		
Odpověď	StatusGPRS - OK	StavGPRS - OK	
Práva	User/Admin	Licence	Full

Příkaz číslo	88		
Znění	Version	Verze	
Funkce	Zobrazí verzi interního SW		
Odpověď	Ver. 1.0.0.	Ver. 1.0.0.	
Práva	User/Admin	Licence	Base


Pozn...

Práva ADMIN/USER je možné nastavit pomocí COMMANDS EDITORU v programu IQcontrol SUITE. Uživatel si tak sám může určit , které příkazy to budou. Manuál popisuje tovární stav.

5. Pokročilá konfigurace zařízení

Zašleme-li SMS CONFIG na telefonní číslo zásuvky, zobrazí se konfigurační příkazy. Tyto může používat jen ADMIN, je-li definován. V továrním nastavení je ADMINem chápán každý uživatel. Práva Uživatele/USER nebo ADMIN je možné nastavit v programu Commands editor IQcontrol Suite.

Jelikož seznam může být delší než povolená velikost 4 SMS (4x160 znaků), každý nezobrazený příkaz se zobrazí jako znak '.'. Pro zobrazení celého seznamu např. pro zobrazení od 50.-tého příkazu od začátku použijte příponu =50.

Při správném zadání konfiguračního příkazu se potvrdí příponou -OK. Aktuální nastavení parametrů příkazu zobrazíte přidáním znaku '?' za konkrétní příkaz. Příklad pro konfigurační příkaz **InputType** a zjištění jeho nastavení použijte **InputType?** zařízení vrátí nastavení **InputType=(Temp),Digital,Analog**, kde parametr v závorkách je aktuálně nastavený. Pro změnu zvolte daný paramter **InputType=Digital** .

Příklad použití příkazu **Config|Konfig** zobrazí :

Inputtype,RestartTime,RingactionMASTER,RingactionUSER,NCactionMASTER,NCactionUSER,AddMaster,Adduser,DelUser,DelAllUsers,UserList,UserAList,RingTimes,RingOnTime,MaxSMS,Output,MasterPINSet,MasterPIN,UserPINSet,UserPIN,BTPIN,PINIVR,ScheduleAdd,ScheduleDel,ScheduleDeLAll,SchedulerLIST,SchedulerOptions,DeviceName,Inputunit,Counter,DelCounter,Triggertime1,Voltagalarm,VLevelMin,VLevelMax,PulseAlarm,MinPulses,MaxPulses,TAlarm,TempAlarm,PwrAlarm,AddAlarmNumber,DelAlarmNumber,DelAllAlarmNum,ListAlarmNum,Alarmqueue,StopAllAlarms,JammAlarm,Tp1Max,Tp1Min,Tp2Max,Tp2Min,Tp3Max,Tp3Min,Tp4Max,Tp4Min,Tp5Max,Tp5Min,Tp6Max,Tp6Min,Tp7Max,Tp7Min,Tp8Max,.....

Příklad použití příkazu **Config=50|Konfig=50** zobrazí:

Tp2Max,Tp2Min,Tp3Max,Tp3Min,Tp4Max,Tp4Min,Tp5Max,Tp5Min,Tp6Max,Tp6Min,Tp7Max,Tp7Min,Tp8Max,Tp8Min,TControlMax1,TControlMin1,OutputControl,Version,PinLimitsIVR,PinLimitsBT,UserTypeIVR,AllLogs,SystemLog,ControlLog,ConfigLog,EraseSensors,LongStatus,SaveStatus,Default,GPRS,GPRSApn,GPRShost,GPRSport,CntDiv,Nexttime,Usersms,Separators,Bluetooth,Licence,IMEI,IVRSoundDelay,Reboot.

Příkaz číslo	09		
Znění	InputType	TypVstupu	
Funkce	Nastaví typ univerzálního vstupu.		
Výpis nastavení s '?'	(Temp),Digital,Analog	(Temp),Digital,Analog	
InputType=Temp TypVstupu=Temp	Volba pro až 8 teplotních/vlhkostních čidel a pro připojení bezdrátového adaptéru.		
InputType=Digital TypVstupu=Digital	Vstup detekuje dvě úrovně LOG1 a LOG0, zapnuto 2 - max 5 Voltů, vypnuto <2V. Pro jinou úroveň je nutné připojit optočlen nebo dělič.		
InputType=Analog TypVstupu=Analog	Analogový vstup pro monitorování napětí nebo také pro připojení adaptéru pro monitorování napětí ohradníku.		
Práva	Admin	Licence	Medium

Příkaz číslo	14		
Znění	RestartTime	RestartCas	
Funkce	Nastaví čas restartu výstupní zásuvky v sekundách, interval 1 až 300.		
Výpis nastavení s '?'	Restarttime=30	RestartCas=30	
Změna nastavení	RestartTime=10	RestartCas=10	
Práva	Admin	Licence	Base

Příkaz číslo	117		
Znění	Reboot	Reboot	
Funkce	Provede restart samotného zařízení, BT konexe bude ukončena.		
Odpověď	Reboot - OK	Reboot - OK	
Práva	Admin	Licence	Base

Příkaz číslo	15		
Znění	RingActionAdmin	AkceZvoneniAdmin	
Funkce	Akce na potvrzený příchozí hovor pro Admin číslo, jeli nastaveno. Není-li pak je za Admin považováno každé.		
Výpis nastavení s '?'	(NoAction),HangUP,Res	(Zadna),Zavesit,Restart,Prepni,IVR	
RingActionAdmin=No Action	Na příchozí volání zařízení nereaguje, ukládá se však tato informace do interního LOGu s časem a z jakého čísla bylo volání provedeno včetně počtu prozvánění.		
AkceZvoneniAdmin=Zadna			
RingActionAdmin=HangUp	Na příchozí volání delší než prozvonění 1* zařízení zavěsí a neprovede žádnou akci. Do interního LOGu se uloží záznam s časem a z jakého čísla bylo volání provedeno včetně počtu prozvánění.		
AkceZvoneniAdmin=Zavesit			
RingActionAdmin=Restart	Na příchozí volání* zařízení zavěsí a provede RESTART výstupní zásuvky. Do interního LOGu se uloží záznam s časem a z jakého čísla bylo volání provedeno včetně počtu prozvánění a provedené akce.		
AkceZvoneniAdmin=Restart			
RingActionAdmin=Reswitch	Na příchozí volání* zařízení zavěsí a provede trvalou změnu stavu (VYP/ZAP, ZAP/VYP) výstupní zásuvky. Do interního LOGu se uloží záznam s časem a z jakého čísla bylo volání provedeno včetně počtu prozvánění a provedené akce.		
AkceZvoneniAdmin=Prepni			
RingActionAdmin=IVR	Na příchozí volání* zařízení přijme hovor a spustí přehráví hlasové samoobsluhy. Do interního LOGu se uloží záznam s časem a z jakého čísla bylo volání provedeno včetně počtu prozvánění a provedené akce. Hlasový soubor musí být nahrán a musí být aktivní licence MEDIUM.		
AkceZvoneniAdmin=IVR			
Práva	Admin	Licence	Base



***Pozn...**

Počet prozvánění je možné nastavit pomocí příkazu **RingTimes/PocetProzvaneni**.

Příkaz číslo	16		
Znění	RingActionUser	AkceZvoneniUzivat	
Funkce	Akce na potvrzený příchozí hovor pro uživatelské číslo, jeli nastaveno. Jinak se ingoruje.		
Výpis nastavení s '?'	(NoAction),HangUP,Res	(Zadna),Zavesit,Restart,Prepni,IVR	
RingActionUser=NoAction	Na příchozí volání zařízení nereaguje, ukládá se však tato informace do interního LOGu s časem a z jakého čísla bylo volání provedeno včetně počtu prozvánění.		
AkceZvoneniUzivat el=Zadna			
RingActionUser=HangUp	Na příchozí volání delší než prozvonění 1* zařízení zavěsí a neprovede žádnou akci. Do interního LOGu se uloží záznam s časem a z jakého čísla bylo volání provedeno včetně počtu prozvánění.		
AkceZvoneniUzivat el=Zavesit			
RingActionUser=Restart	Na příchozí volání* zařízení zavěsí a provede RESTART výstupní zásuvky. Do interního LOGu se uloží záznam s časem a z jakého čísla bylo volání provedeno včetně počtu prozvánění a provedené akce.		
AkceZvoneniUzivat el=Restart			
RingActionAdmin=Reswitch	Na příchozí volání* zařízení zavěsí a provede trvalou změnu stavu (VYP/ZAP, ZAP/VYP) výstupní zásuvky. Do interního LOGu se uloží záznam s časem a z jakého čísla bylo volání provedeno včetně počtu prozvánění a provedené akce.		
AkceZvoneniUzivat el=Prepni			
RingActionAdmin=IVR	Na příchozí volání* zařízení přijme hovor a spustí přehrátí hlasové samoobsluhy. Do interního LOGu se uloží záznam s časem a z jakého čísla bylo volání provedeno včetně počtu prozvánění a provedené akce. Hlasový soubor musí být nahrán a musí být aktivní licence MEDIUM.		
AkceZvoneniUzivat el=IVR			
Práva	Admin	Licence	Medium

Příkaz číslo	17		
Znění	NCActionAdmin	NCAkceAdmin	
Funkce	Akce na příchozí hovor pro Admin číslo, je-li nastaveno. Akce bude provedena pokud počet zvonění nepřekročí uživatelem nastavený limit. Takto může Admin provést prozváněním dvě akce. Není-li admin číslo, pak je za Admin považováno každé.		
Výpis nastavení s '?'	(NoAction),Restart,Reswitch	(Zadna),Restart,Prepni	
NCActionAdmin=NoAction	Na příchozí volání zařízení nereaguje, ukládá se však tato informace do interního LOGu s časem a z jakého čísla bylo volání provedeno včetně počtu prozvánění.		
NCAkceAdmin=Zadna			
NCActionAdmin=Restart	Na příchozí volání kratší než nastavený počet prozvonění provede RESTART výstupní zásuvky. Do interního LOGu se uloží záznam s časem a z jakého čísla bylo volání provedeno včetně počtu prozvánění a provedené akce.		
NCAkceAdmin=Restart			
NCActionAdmin=Reswitch	Na příchozí volání kratší než nastavený počet prozvonění provede trvalou změnu stavu (VYP/ZAP, ZAP/VYP) výstupní zásuvky. Do interního LOGu se uloží záznam s časem a z jakého čísla bylo volání provedeno včetně počtu prozvánění a provedené akce.		
NCAkceAdmin=Prepni			
Práva	Admin	Licence	Medium

Příkaz číslo	18		
Znění	NCActionUser	NCAkceUzivatel	
Funkce	Akce na příchozí hovor pro Uživatelské číslo, jeli nastaveno. Akce bude provedena pokud počet zvonění nepřekročí uživatelem nastavený limit. Takto může uživatel provést prozváněním dvě akce. Není-li uživatelské číslo definováno se volba ignoruje.		
Výpis nastavení s '?'	(NoAction),Restart,Reswitch	(Zadna),Restart,Prepni	
NCActionUser=NoAction	Na příchozí volání zařízení nereaguje, ukládá se však tato informace do interního LOGu s časem a z jakého čísla bylo volání provedeno včetně počtu prozvánění.		
NCAkceUzivatel=Zadna			
NCActionUser=Restart	Na příchozí volání kratší než nastavený počet prozvonění provede RESTART výstupní zásuvky. Do interního LOGu se uloží záznam s časem a z jakého čísla bylo volání provedeno včetně počtu prozvánění a provedené akce.		
NCAkceUzivatel=Restart			
NCActionUser=Reswitch	Na příchozí volání kratší než nastavený počet prozvonění provede trvalou změnu stavu (VYP/ZAP, ZAP/VYP) výstupní zásuvky. Do interního LOGu se uloží záznam s časem a z jakého čísla bylo volání provedeno včetně počtu prozvánění a provedené akce.		
NCAkceUzivatel=Prepni			
Práva	Admin	Licence	Medium

Příkaz číslo	19		
Znění	AddAdmin	VlozAdminCislo	
Funkce	Vloží číslo administrátora, toto číslo je jediné a má oprávnění měnit všechny parametry přístroje.		
Výpis nastavení s '?'	N/A, použijte AdminList	N/A, použijte AdminCislo	
AddAdmin	Samotný příkaz uloží číslo, ze kterého byla SMS odeslána.		
VlozAdminCislo	Zařízení potvrdí zda bylo prvně vloženo, nebo přepsáno.		
AddAdmin=420123456789	<i>Tímto příkazem je možné zvolit jiné, než to, ze kterého je odeslána SMS. Tímto příkazem je možné vložit admin číslo přes terminál BT.</i>		
VlozAdminCislo=420123456789			
Práva	Admin	Licence	Base

Příkaz číslo	21		
Znění	AddUser	VlozCisloUzivatele	
Funkce	Vloží číslo uživatele, pro které je možné používat zařízení v omezené míře - jen ovládací příkazy. Uživatelských čísel může být až 1000.		
Výpis nastavení s '?'	N/A, použijte UserList nebo UserAList	N/A, použijte SeznamUzivatelu	
AddUser=420123456789,alias	Vloží uživatelské číslo. Alias slouží pro lepší orientaci a indentifikaci uživatele.		
VlozCisloUzivatele=420123456789,alias	Možných zápisu může být několik! <i>Je možné vložit číslo bez aliasu a také několik za sebou, například:</i> VlozCisloUzivatele=420123456789;4201111111 <i>nebo:</i> VlozCisloUzivatele=420123456789,alias1;4201111111,alias2 <i>nebo kombinací až do velikosti 1 SMS 160 znaků.</i>		
Práva	Admin	Licence	Base


Pozn...

Rozsáhlý textový soubor čísel, který může být vytvořen uživatelem ručně, nebo pomocí Numbers Editor, je možné nahrát do zařízení pomocí IQcontrol Suite.

Je možné vložit až 100 čísel se základní licenci, 500 s licenci Medium, 1000 s licenci Full.

Příkaz číslo	22		
Znění	DelUser	VymazCisloUzivatele	
Funkce	Vymaže číslo uživatele, pro které je možné používat zařízení v omezené míře - jen ovládací příkazy. Uživatelských čísel může být až 1000.		
Výpis nastavení s '?'	N/A, použijte UserList nebo UserAList	N/A, použijte SeznamUzivatelu	
AddUser=420123456789 VlozCisloUzivatele=420123456789	Vymaže uživatelské číslo. Alias slouží pro lepší orientaci a identifikaci uživatele. Může být vloženo jedno nebo několik čísel za sebou oddělené středníkem. VymazCisloUzivatele=420123456789;420111111 až do velikosti 1 SMS 160 znaků.		
Práva	Admin	Licence	Base

Příkaz číslo	23		
Znění	DelAllUsers	VymazVsechnyUzivatele	
Funkce	Vymaže všechny čísla uživatele. Potvrdí se příponou - OK.		
Výpis nastavení s '?'	N/A, použijte UserList nebo UserAList	N/A, použijte SeznamUzivatelu	
Práva	Admin	Licence	Base

Příkaz číslo	24		
Znění	UserList	SeznamUzivatelu	
Funkce	Zobrazí čísla vložených uživatelů. Zobrazuje se seznam čísel bez aliasů.		
Výpis nastavení s '?'	N/A	N/A	
UserList=1 SeznamUzivatelu=1	Zobrazí seznam od prvního čísla. Změnou čísla je možné zobrazit postupně celý seznam. Velikost textu odpovědi je omezena až do velikosti 4 SMS 4x160 znaků.		
Práva	Admin	Licence	Base

Příkaz číslo	25		
Znění	UserAList	SeznamAUzivatelu	
Funkce	Zobrazí čísla vložených uživatelů. Zobrazuje se seznam včetně aliasů.		
Výpis nastavení s '?'	N/A	N/A	
UserAList=1 SeznamAUzivatelu=1	Zobrazí seznam od prvního čísla. Změnou čísla je možné zobrazit postupně celý seznam. Velikost textu odpovědi je omezena až do velikosti 4 SMS 4x160 znaků.		
Práva	Admin	Licence	Base

Příkaz číslo	26		
Znění	RingTimes	PocetZvonení	
Funkce	Nastaví limit počtu zvonění, dle kterých se vyhodnocují akce na příchozí volání, interval 1 až 6. Pokud uživatel zavěsí před tímto počtem, provádí se akce dle nastavených příkazů NCActionxxx/NCAkcexxx		
Výpis nastavení s '?'	Restarttime=1	PocetZvonení=1	
Změna nastavení	RestartTime=5	PocetZvonení=5	
Práva	Admin	Licence	Base

Příkaz číslo	27		
Znění	RingOnTime	CasProzvaneni	
Funkce	Nastaví čas zpětného prozvánění v sekundách, interval 5 až 30. Např.: Při vyvolání alarmu nebo při příkazu RingON/Prozvon.		
Výpis nastavení s '?'	RingOnTime =15	CasProzvaneni=15	
Změna nastavení	RingOnTime =20	CasProzvaneni=20	
Práva	Admin	Licence	Base

Příkaz číslo	28		
Znění	SMSPerDay	SMSZaDen	
Funkce	Počet odeslaných SMS ze zařízení za den. Interval 0 až 250. 0 znamená neomezený počet. Nuluje se také stiskem tlačítka při překročení.		
Výpis nastavení s '?'	SMSPerDay =50	SMSzaDen=50	
Změna nastavení	SMSPerDay =10	SMSZaDen=10	
Práva	Admin	Licence	Base

Příkaz číslo	29		
Znění	Output	Vystup	
Funkce	Nastavení stavu výstupní zásuvky po jejích zapnutí k napájení.		
Výpis nastavení s '?'	(Remeber),On,Off	(Pamatuj),Zapnuta,Vypnuta	
Output=Remember Vystup=Pamatuj	Výstupní zásuvka bude nastavena do stavu v jakém byla před ztrátou vlastního napájení.		
Output=On Vystup=Zapnuta	Výstupní zásuvka bude nastavena po zapnutí k napájení vždy do stavu Zapnuto.		
Output=Off Vystup=Vypnuta	Výstupní zásuvka bude nastavena po zapnutí k napájení vždy do stavu Vypnuto.		
Práva	Admin	Licence	Base

Příkaz číslo	30		
Znění	AdminPINSet	AdminPINVolba	
Funkce	Aktivace/deaktivace PINu pro administrátorské číslo, jeli definováno.		
Výpis nastavení s '?'	(No),Yes	(Vypnuto),Zapnuto	
AdminPINSet=No	PIN není v příchozí SMS aktivován.		
AdminPINVolba = Vyputo			
AdminPINSet=Yes	PIN je v příchozí SMS aktivován.		
AdminPINVolba =Zapnuto			
Práva	Admin	Licence	Base

Příkaz číslo	31		
Znění	AdminPIN	AdminPIN	
Funkce	Volba PINu pro zabezpečení příchozích SMS z čísla administrátora. Tento PIN je vždy 4 číselný a pokud je tato volba aktivována, pak se tento PIN vkládá před Text příkazu. Tedy pro vypnutí 0000TurnOff 0000Vypni		
Výpis nastavení s '?'	0000	0000	
AdminPIN=1234	<i>Změní PIN na hodnotu 1234</i>		
AdminPIN=1234			
Práva	Admin	Licence	Base

Příkaz číslo	32		
Znění	UserPINSet	UzivatelPINVolba	
Funkce	Aktivace/deaktivace PINu pro uživatelská čísla, jsou-li definována.		
Výpis nastavení s '?'	(No),Yes	(Vypnuto),Zapnuto	
UserPINSet=No	PIN není v příchozí SMS aktivován.		
UzivatelPINVolba = Vyputo			
UserPINSet=Yes	PIN je v příchozí SMS aktivován.		
UzivatelPINVolba =Zapnuto			
Práva	Admin	Licence	Base

Příkaz číslo	33		
Znění	UserPIN	UzivatelskyPIN	
Funkce	Volba PINu pro zabezpečení příchozích SMS z uživatelských čísel. Tento PIN je vždy 4 číselný a pokud je tato volba aktivována, pak se tento PIN vkládá před text příkazu. Tedy pro vypnutí 0000TurnOff 0000Vypni		
Výpis nastavení s '?'	0000	0000	
UserPIN=1234	Změní PIN na hodnotu 1234		
UserPIN=1234			
Práva	Admin	Licence	Base

Příkaz číslo	34		
Znění	BTPIN	BTPIN	
Funkce	Volba PINu pro zabezpečení terminálu skrze Bluetooth. Tento PIN je vždy 4 číselný.		
Výpis nastavení s '?'	0000	0000	
BTPIN=1234	Změní PIN na hodnotu 1234		
BTPIN=1234			
Práva	Admin	Licence	Base

Příkaz číslo	35		
Znění	PINIVR	PINIVR	
Funkce	Volba PINu pro hlasovou samoobsluhu, která uživatele vyzve k zadání tohoto PINu. Tento PIN je vždy 4 číselný.		
Výpis nastavení s '?'	0000	0000	
PINIVR=1234	Změní PIN na hodnotu 1234		
PINIVR=1234			
Práva	Admin	Licence	Base

Příkaz číslo	36		
Znění	ScheduleAdd	VlozPlan	
Funkce	Vloží akci pro plánovač. Syntax je ScheduleAdd=hh:mm,*,Action . Kde hh jsou hodiny, mm minuty, * znamená každý den, místo ní lze vložit číslice 1 - 7, Pondělí až Neděle. Action je akce scheduleru, tyto lze vypsát (například jsou-li ovladačí příkazy změněny uživatelem) příkazem ScheduleOptions/PlanovacAkce , více naleznete v jeho popisu. Počet časových zápisů je maximálně 30.		
Výpis nastavení s '?'	N/A	N/A	
ScheduleAdd=10:31,7,TurnOn	Vloží časový plán zapnutí výstupní zásuvky v čase 10 hodin a 31 minut vždy v neděli.		
VlozPlan=10:31,7,Vypni			
ScheduleAdd=14:20,*,Status	Vloží časový plán pro zaslání SMS stavu zásuvky v čase 14 hodin a 20 minut každý den. Posílá se na uživatelem vybrané nebo na všechny alarmové čísla zadané uživatelem.		
VlozPlan=14:20,*,Stav			
Práva	Admin	Licence	Medium

Příkaz číslo	37		
Znění	ScheduleDel	VymazPlan	
Funkce	Vymaže akci pro plánovač. Syntax je ScheduleDel=hh:mm Kde hh jsou hodiny, mm minuty		
Výpis nastavení s '?'	N/A	N/A	
ScheduleDel=10:31	Vymaže časový plán pro čas 10 hodin a 31 minut.		
VymazPlan=10:31			
Práva	Admin	Licence	Medium

Příkaz číslo	38		
Znění	ScheduleDelAll	VymazVsechnyPlany	
Funkce	Vymaže všechny akce pro plánovač.		
Výpis nastavení s '?'	N/A	N/A	
ScheduleDelAll	Vymaže všechny záznamy plánovače.		
VymazVsechnyPlany			
Práva	Admin	Licence	Medium

Příkaz číslo	39		
Znění	SchedulerList	SeznamPlanu	
Funkce	Zobrazí všechny vložené záznamy plánovače.		
Výpis nastavení s '?'	N/A	N/A	
SchedulerList=1	Zobrazí záznamy plánovače od prvního zápisu.		
SeznamPlanu=1			
Práva	Admin	Licence	Medium

Příkaz číslo	40		
Znění	SchedulerOptions	AkcePlanovace	
Funkce	Zobrazí všechny možné akce plánovače, které je možné vložit do časového plánu. Tyto akce jsou samostanými příkazy pro ovládání zařízení. Při jejich změně se taktéž změní znění těchto akcí.		
Výpis nastavení s '?'	N/A	N/A	
SchedulerOptions	Turnon,TurnOff,Restart,Status,GPRSStatus,SaveStatus		
PlanovacAkce	Zapni,Vypni,Restart,Stav,GPRSStav,UlozStav		
Práva	Admin	Licence	Medium

Příkaz číslo	41		
Znění	DeviceName	JmenoZarizeni	
Funkce	Nastaví jméno zařízení, které je pak identifikovatelné pomocí terminálu bluetooth, a toto jméno je také použito v alarmových SMS. Maximální délka je 18 znaků.		
Výpis nastavení s '?'	Devicename=IQsocket	JmenoZarizeni=IQsocket	
DeviceName=NewName	<i>Nastaví nové jméno zařízení na NewName/NoveJmeno.</i>		
JmenoZarizeni=NoveJmeno			
Práva	Admin	Licence	Base

Příkaz číslo	43		
Znění	TempUnit	JednotkyTeploty	
Funkce	Nastaví jednotky teploty pro teplotní sensory, na základě volby budou zobrazovány dle zvoleného přepočtu.		
Výpis nastavení s '?'	TempUnit=(DegC)Deg, F	JednotkyTeploty=(StupneC),StupneF	
TempUnit=F	<i>Nastaví jednotky stupňů Feirenheita</i>		
JednotkyTeploty=F			
Práva	Admin	Licence	Base

Příkaz číslo	44		
Znění	Counter	Pocitadlo	
Funkce	Zobrazí počty změn na vstupech a výstupech.		
Výpis nastavení s '?'	N/A	N/A	
Counter=1 Pocitadlo=1	Zobrazí počet změn výstupní zásuvky.		
Counter=2 Pocitadlo=2	Zobrazí počet změn digitálního vstupu, je-li jako digitální nastaven.		
Counter=3 Pocitadlo=3	Zobrazí počet stisků tlačítka pro manuální ovládání.		
Counter=4 Pocitadlo=4	Zobrazí počet výpadku napájení.		
Counter=5 Pocitadlo=5	Zobrazí počet výpadků ze sítě		
Counter=6 Pocitadlo=6	Zobrazí počet přijatých SMS		
Counter=7 Pocitadlo=7	Zobrazí počet odmítnutých SMS – chybný pin, nepovolené číslo, jsou-li nastavena.		
Counter=8 Pocitadlo=8	Zobrazí počet zpracovaných SMS		
Counter=9 Pocitadlo=9	Zobrazí počet odeslaných SMS ze zařízení.		
Counter=10 Pocitadlo=10	Zobrazí počet všech přijatých hovorů.		
Counter=11 Pocitadlo=11	Zobrazí počet všech povolených hovorů.		
Práva	Admin	Licence	Base

Příkaz číslo	45		
Znění	DelCounter	VymazPocitadlo	
Funkce	Nastaví počty změn daného counteru na 0.		
Výpis nastavení s '?'	N/A	N/A	
DelCounter=1	<i>Nuluje počet změn výstupní zásuvky.</i>		
VymazPocitadlo=1			
DelCounter=2	<i>Nuluje počet změn digitálního vstupu, je-li jako digitální nastaven.</i>		
VymazPocitadlo=2			
DelCounter=3	<i>Nuluje počet stisků tlačítka pro manuální ovládání.</i>		
VymazPocitadlo=3			
DelCounter=4	<i>Nuluje počet výpadku napájení.</i>		
VymazPocitadlo=4			
DelCounter=5	<i>Nuluje počet výpadků ze sítě.</i>		
VymazPocitadlo=5			
DelCounter=6	<i>Nuluje počet přijatých SMS.</i>		
VymazPocitadlo=6			
DelCounter=X	<i>Nuluje počítadlo X. X je pořadové číslo počítadla dle příkazu 44.</i>		
VymazPocitadlo=X			
Práva	Admin	Licence	Base

Příkaz číslo	47		
Znění	TriggerTime	CasSpusteni	
Funkce	Nastaví čas v milisekundách, který je minimální pro vyhodnocení úrovně pro digitální vstup, je-li nastaven, nedoporučuje se nižší než 100ms, kvůli rušení od sítě GSM. Rozsah 10-30000 ms.		
Výpis nastavení s '?'	TriggerTime =100	CasSpusteni=100	
Změna nastavení	TriggerTime =100	CasSpusteni=20	
Práva	Admin	Licence	Full

Příkaz číslo	50		
Znění	VoltAlarm	VoltAlarm	
Funkce	Nastavení alarmu detekce napětí na A/D vstupu pokud je nastaven jako analogový.		
Výpis nastavení s '?'	VoltAlarm=(No),Min,Max,Mix	VoltAlarm=(Ne),Min,Max,Mix	
Voltalarm=Min	Aktivuje alarm hlídání napětí na A/D vstupu pro minimální nastavenou úroveň.		
VoltAlarm=Min			
Voltalarm=Max	Aktivuje alarm hlídání napětí na A/D vstupu pro maximální nastavenou úroveň.		
VoltAlarm=Max			
Voltalarm=MiX	Aktivuje alarm hlídání napětí na A/D vstupu pro maximální a minimální nastavenou úroveň.		
VoltAlarm=Mix			
Voltalarm=No	Deaktivuje alarm hlídání napětí.		
VoltAlarm=Ne			
Práva	Admin	Licence	Full

Příkaz číslo	51		
Znění	VLevelMin	UrovenNapMin	
Funkce	Nastaví minimální úroveň napětí ve stotínách Voltů. Nastavené hodnotě 100 odpovídá ve skutečnosti napětí 1.00 Volt. Maximum je 330.		
Výpis nastavení s '?'	VLevelMin =10	UrovenNapMin=10	
Změna nastavení	VLevelMin =20	UrovenNapMin=10	
Práva	Admin	Licence	Full

Příkaz číslo	52		
Znění	VLevelMax	UrovenNapMax	
Funkce	Nastaví maximální úroveň napětí ve stotínách Voltů. Nastavené hodnotě 200 odpovídá ve skutečnosti napětí 2.00 Volt. Maximum je 330.		
Výpis nastavení s '?'	VLevelMax =20	UrovenNapMax=20	
Změna nastavení	VLevelMax =30	UrovenNapMax=30	
Práva	Admin	Licence	Full

Příkaz číslo	53		
Znění	PulseAlarm	PulzniAlarm	
Funkce	Nastaví alarm hlídání pulsů za 1 minutu. Je možné jej nastavit pro analog (hlídání ohradníku a jeho úroveň napětí) nebo pro digitální vstup.		
Výpis nastavení s '?'	PulseAlarm=(No),Min,Max,Mix	PulzniAlarm=(Ne),Min,Max,Mix	
Pulsealarm=Min PulzniAlarm=Min	Aktivuje alarm hlídání počtu impulzů pro minimální nastavenou úroveň.		
Pulsealarm=Max PulzniAlarm=Max	Aktivuje alarm hlídání počtu impulzů pro maximální nastavenou úroveň.		
Pulsealarm=MiX PulzniAlarm=Mix	Aktivuje alarm hlídání počtu impulzů pro maximální a minimální nastavenou úroveň.		
Pulsealarm=No PulzniAlarm=Ne	Deaktivuje pulzní alarm.		
Práva	Admin	Licence	Full

Příkaz číslo	54		
Znění	MinPulses	PulzyMin	
Funkce	Nastavení minimální hranice počtu pulzů za jednu minutu, interval 1-240.		
Výpis nastavení s '?'	MinPulses =10	PulzyMin =10	
Změna nastavení	MinPulses =30	PulzyMin =30	
Práva	Admin	Licence	Full

Příkaz číslo	55		
Znění	MaxPulses	PulzyMax	
Funkce	Nastavení maxiální hranice počtu pulzů za jednu minutu, interval 10-240.		
Výpis nastavení s '?'	MaxPulses =10	PulzyMax =10	
Změna nastavení	MaxPulses =30	PulzyMax =30	
Práva	Admin	Licence	Full

Příkaz číslo	56		
Znění	DAlarm	DAlarm	
Funkce	Nastaví alarm hlídání změny digitálního vstupu. Univerzální vstup musí být nastaven jako digitální.		
Výpis nastavení s '?'	DAlarm=(No),Low,High,Both	DAlarm=(Ne),Vypnuto,Zapnuto,Oba	
Dalarm=Low	Aktivuje alarm při nízké úrovni na digitálním vstupu GND, 0 Voltů.		
DAlarm=Vypnuto			
Dalarm=High	Aktivuje alarm při vysoké úrovni na digitálním vstupu 2-5 Voltů.		
DAlarm=Zapnuto			
Dalarm=Both	Aktivuje alarm při dosažení obou úrovní.		
DAlarm=Oba			
Dalarm=No	Deaktivuje alarm změny stavu na digitálním vstupu.		
DAlarm=Ne			
Práva	Admin	Licence	Full

Příkaz číslo	60		
Znění	TempAlarm	TepAlarm	
Funkce	Nastaví alarm hlídání teploty/vlhkosti pro až 8 čidel připojených na univerzální vstup. Alarm se posílá vždy při překročení horního a podkročení spodního limitu nastaveného uživatelem. Nastavení typu - Tep.		
Výpis nastavení s '?'	TempAlarm=(No),Yes	TepAlarm=(Ne),Ano	
Tempalarm=Yes	Aktivuje teplotní alarm.		
TepAlarm=Ano			
Tempalarm=Yes	Deaktivuje teplotní alarm.		
TepAlarm=No			
Práva	Admin	Licence	Medium

Příkaz číslo	61		
Znění	PwrAlarm	AlarmNapajeni	
Funkce	Nastaví alarm hlídání výpadku a obnovení napájení zařízení. Spousteční čas 500msec.		
Výpis nastavení s '?'	PwrAlarm=(No),Yes	AlarmNapajeni=(Ne),Ano	
Pwrpalarm=Yes	Aktivuje alarm výpadku a obnovení napájení.		
AlarmNapajeni=Ano			
Pwrpalarm=Yes	Deaktivuje alarm.		
AlarmNapajeni=No			
Práva	Admin	Licence	Base

Příkaz číslo	62		
Znění	AddAlarmNumber	VlozAlarmCislo	
Funkce	Vloží číslo pro odesílání alarmu. Max. počet čísel 12.		
Výpis nastavení s '?'	N/A	N/A	
AddAlarmnuber= 042123456789,S,* VlozAlarmCislo= 420123456789,S,*	Vloží číslo 420123456789 pro odesílání alarmu ve formě SMS, na toto číslo se budou odesílat všechny alarmové události znak *. Znak * může být nahrazen číslem daného alarmu a každé alarmové číslo může být přiřazeno jinému alarmu.		
AddAlarmnuber= 420123456789,C,1 VlozAlarmCislo= 420123456789,C,1	Vloží číslo 420123456789 pro prozvonění pouze při obnovení napájení - znak 1 , je-li tento alarm aktivován.		
Práva	Admin	Licence	Base



Význam alarmů.

* - Všechny alarmové události vyvolají alarmovou SMS nebo prozvonění.

1 - Alarm **Obnovení napájení**

2 - Alarm **Výpadek napájení**

6 - Alarm **GSM Rušení**

7 - Alarm **Podkročení minimální hodnoty pulzů za minutu**

8 - Alarm **Překročení maximální hodnoty pulzů za minutu**

9 - Alarm **Podkročení minimální hodnoty napětí**

10 - Alarm **Překročení maximální hodnoty napětí**

11 - Alarm **Dosažení spodní úrovně digitálního vstupu , GND, 0Voltů**

12 - Alarm **Dosažení horní úrovně digitálního vstupu , 2-5 Voltů**

13 - Alarm **Teplota/Vlhkost na čidle 1.**

14 - Alarm **Teplota/Vlhkost na čidle 2.**

15 - Alarm **Teplota/Vlhkost na čidle 3.**

16 - Alarm **Teplota/Vlhkost na čidle 4.**

17 - Alarm **Teplota/Vlhkost na čidle 5.**

18 - Alarm **Teplota/Vlhkost na čidle 6.**

19 - Alarm **Teplota/Vlhkost na čidle 7.**

20 - Alarm **Teplota/Vlhkost na čidle 8.**

Jiné hodnoty jsou ignorovány. 1 má nejvyšší prioritu, čísla se vkládají v mezinárodním formátu bez prvního znaku + .

Příkaz číslo	63		
Znění	DelAlarmNumber	VymazAlarmCislo	
Funkce	Vymaže číslo alarmu.		
Výpis nastavení s '?'	N/A	N/A	
DelAlarmNumber= 420123456789,C,1	<i>Vymaže číslo 420123456789 ze seznamu.</i>		
VymazAlarmCislo= 420123456789,C,1			
Práva	Admin	Licence	Base

Příkaz číslo	64		
Znění	DelAllAlarmNum	VymazVsechAlarmCisel	
Funkce	Vymaže všechna čísla alarmu v seznamu.		
Výpis nastavení s '?'	N/A	N/A	
DelAllAlarmNum	<i>Vymaže všechna čísla ze seznamu.</i>		
VymazVsechAlarmCisel			
Práva	Admin	Licence	Base

Příkaz číslo	65		
Znění	ListAlarmNum	VypisAlarmCisla	
Funkce	Vypíše všechna vložená čísla pro alarmy nebo: žádný záznam.		
Výpis nastavení s '?'	N/A	N/A	
ListAlarmNum	<i>Vypíše vložená čísla , včetně akcí.</i>		
VypisAlarmCisla			
Práva	Admin	Licence	Base

Příkaz číslo	66		
Znění	AlarmQueue	AlarmFronta	
Funkce	Nastavuje zda se alarmy budou posílat na všechna nastavená čísla , nebo po přijetí hovoru při prozvánění se nebudou aktivovat případné další alarmové čísla. Za aktivaci se považuje přijetí hovoru, nikoliv odmítnutí.		
Výpis nastavení s '?'	AlarmQueue=(Always), Terminate	AlarmFronta=(Pokracuj), Prerusit	
AlarmQueue=Always	Při vzniku alarmové události se posílá SMS/prozvánění vždy na všechna zadaná čísla pro zvolenou alarmovou událost.		
AlarmQueue=Pokracuj			
AlarmQueue=Terminate	Při vzniku alarmové události se posílá SMS/prozvánění na všechna zadaná čísla pro zvolenou alarmovou událost. V případě prozvánění a přijetí hovoru účastníkem se již neposílá/neprozvánění na další alarmové číslo pro danou alarmovou událost.		
AlarmFronta=Prerusit			
Práva	Admin	Licence	Base

Příkaz číslo	67		
Znění	StopAllAlarms	StopAlarm	
Funkce	Příkaz jednou zasláný dočasně deaktivuje všechny alarmy, po rebootu/restartu samotného zařízení se alarmy zvolené uživatelem aktivují a je o tom informovaný v SMS. V případě opětovného zaslání se všechny aktivní alarmy, nastaví trvale na neaktivní.		
Výpis nastavení s '?'	N/A	N/A	
StopAllAlarms	<i>All alarms was stopped temporarily!</i>		
StopAlarm	<i>Vsechny alarmy byly docasne deaktivovany.</i>		
StopAllAlarms	<i>All alarms was stopped permanently!</i>		
StopAlarm	<i>Vsechny alarmy byly trvale deaktivovany</i>		
Práva	Admin	Licence	Base

Příkaz číslo	68		
Znění	JammAlarm	AlarmRuseni	
Funkce	Nastaví alarm hlídání zarušení GSM pásma. SMS je posílána po obnovení spojení, tak jako i ostatní alarmy. Zařízení posílá SMS informaci zda rušení pochází z GSM rušičky, nebo je způsobeno zvýšeným šumem v pásmu.		
Výpis nastavení s '?'	JammAlarm=(No),Yes	AlarmRuseni=(Ne),Ano	
JammAlarm=Yes	Aktivuje alarm rušení GSM pásma.		
AlarmRuseni=Ano			
JammAlarm=Yes	Deaktivuje alarm.		
AlarmRuseni=No			
Práva	Admin	Licence	Base

Příkaz číslo	69		
Znění	Tp1Max	Tep1Max	
Funkce	Nastavení maximální hranice pro čidlo teploty/vlhkosti 1. Rozsah -200 až +1300 °		
Výpis nastavení s '?'	Tp1Max=30	Tep1Max=30	
Změna nastavení	Tp1Max=-30	Tep1Max=-30	
Práva	Admin	Licence	Medium

Příkaz číslo	70		
Znění	Tp1Min	Tep1Min	
Funkce	Nastavení maximální hranice pro čidlo teploty/vlhkosti 2. Rozsah -200 až +1300 °		
Výpis nastavení s '?'	Tp2Max=20	Tep2Max=20	
Změna nastavení	Tp2Max=-30	Tep2Max=-30	
Práva	Admin	Licence	Medium



Pozn...

Je možné vložit limity pro všech 8 čidel.

Analogické příkazy jsou Tp2Min až TP8Min a Tp2Max až Tp8Max. Čísla příkazů 71 až 84.

Příkaz číslo	85		
Znění	TControlMax	TermostatMax	
Funkce	Nastavení maximální hranice pro thermostat - automatické spínání zásuvky. Rozsah -200 až + 1300. Záměnou hodnot <> je možné docílit při překročení teploty/vlhkosti buď vypínání nebo zapínání zásuvky.		
Výpis nastavení s '?'	TControlMax =30	TermostatMax =30	
Změna nastavení	TControlMax =-30	TermostatMax =-30	
Práva	Admin	Licence	Medium

Příkaz číslo	86		
Znění	TControlMin	TermostatMin	
Funkce	Nastavení minimální hranice pro thermostat - automatické spínání zásuvky. Rozsah -200 až + 1300.		
Výpis nastavení s '?'	TControlMin =20	TermostatMin =20	
Změna nastavení	TControlMin =-30	TermostatMin =-30	
Práva	Admin	Licence	Medium

Příkaz číslo	87		
Znění	OutputControl	Termostat	
Funkce	Aktivace termostatu - automatické řízení zásuvky na základě teploty/vlhkosti čidla. Termostat je možné přiřadit vždy jen jednomu čidlu teploty/vlhkosti. Číslo je čidlu přiřazeno při aktivaci, viz kapitola aktivace čidel.		
Výpis nastavení s '?'	OutputControl=(Off),S1,S2,S3,S4,S5,S6,S7,S8	Termostat=(Ne),S1,S2,S3,S4,S5,S6,S7,S8	
OutputControl=S3	Aktivuje termostat na čidlo 3.		
Termostat=S3			
OutputControl=Off	Deaktivuje termostat.		
Termostat=Ne			
Práva	Admin	Licence	Medium

Příkaz číslo	88		
Znění	Version	Verze	
Funkce	Vypíše aktuální verzi interního software zařízení.		
Výpis nastavení s '?'	N/A	N/A	
Version	Ver. 1.0.0		
Verze			
Práva	Admin	Licence	Base

Příkaz číslo	89		
Znění	PINLimitsIVR	PINLimitIVR	
Funkce	Počet nesprávně zadaných pinů pro hlasovou samoobsluhu. V případě, že je nastaven a překročen, pak je uživatel hlasově informován, že limit byl vyčerpán. Nuluje se každodenně v 0:00, nebo rebootem/restartem zařízení. Rozsah 0 až 20, 0 neomezeně.		
Výpis nastavení s '?'	PINLimitsIVR =0	PINLimitIVR=0	
PINLimitsIVR=0	Neomezený počet nesprávně zadaných pinů.		
PINLimitIVR=0			
PINLimitsIVR=3	Počet po sobě nesprávně zadaných pinů - 3.		
PINLimitIVR=3			
Práva	Admin	Licence	Medium

Příkaz číslo	90		
Znění	PINLimitsBT	PINLimitBT	
Funkce	Počet nesprávně zadaných pinů pro terminál IQcontrol přes Bluetooth. V případě, že je nastaven a překročen, pak je uživatel hlasově informován, že limit byl vyčerpán. Nuluje se každodenně v 0:00, nebo rebootem/restartem zařízení. Rozsah 0 až 20		
Výpis nastavení s '?'	PINLimitsBT=0	PINLimitBT=0	
PINLimitsBT=0	Neomezený počet nesprávně zadaných pinů.		
PINLimitBT=0			
PINLimitsBT=3	Počet po sobě nesprávně zadaných pinů - 3.		
PINLimitBT=3			
Práva	Admin	Licence	Base

Příkaz číslo	91		
Znění	UserTypeIVR	TypIVR	
Funkce	Nastavuje rozsah hlasové samoobsluhy.		
Výpis nastavení s '?'	UserTypeIVR=(Long),Short	TypIVR=(Dlouhy),Kratky	
UserTypeIVR=Short TypIVRT=Kratky	Po zadání správného PINU v hlasové samoobsluze se provede restart zásuvky a zavěsí.		
UserTypeIVR=Long TypIVRT =Dlouhy	Po zadání správného PINU v hlasové samoobsluze je nabídnuto uživateli plné menu.		
Práva	Admin	Licence	Medium

Příkaz číslo	92		
Znění	AllLogs	VsechnyZaznamy	
Funkce	Zobrazí posledních až 250 záznamů všech typů událostí.		
Výpis nastavení s '?'	N/A	N/A	
AllLogs=1	Vypíše seznam událostí od prvního záznamu.		
VsechnyZaznamy=1			
Práva	Admin	Licence	Medium

Příkaz číslo	93		
Znění	SystemLog	ZaznamySystem	
Funkce	Zobrazí posledních až 250 záznamů událostí systémového typu.		
Výpis nastavení s '?'	N/A	N/A	
SystemLog=1	Vypíše seznam systémových událostí od prvního záznamu.		
ZaznamySystem=1			
Práva	Admin	Licence	Base



Systémové události mohou být:

Power lost / **Vypadek napajeni**
 Power refresh / **Napajeni obnoveno**
 Firmware upgrade / **Aktualizace firmware**
 IVR uploaded / **IVR nahrana**
 Configuration uploaded / **Konfigurace nahrana**
 Commands uploaded / **Prikazy nahrany**
 Manual button used / **Stitknuto tlacitko**
 Scheduler event: Status / **Akce planovace: Stav**
 SMS limit over / **Vycerpan limit SMS control**
 Event / **Udalost**
 Disconnect from Network / **Vypadek z GSM site**
 Set to default / **Nastaveni tov. hodnot**
 GSM jamming by GSM Jammer / **GSM ruseni GSM rusickou**

Za každý záznam je vložen aktuální čas vzniku události.
 Veškeré texty mohou být změněné uživatelem.

Příkaz číslo	94		
Znění	ControlLog	ZaznamyOvladani	
Funkce	Zobrazí posledních až 250 záznamů událostí ovládání zařízení		
Výpis nastavení s '?'	N/A	N/A	
ControlLog=1	Vypíše seznam událostí ovládání zařízení od prvního záznamu.		
ZaznamyOvladani=1			
Práva	Admin	Licence	Base



Události ovládání mohou být:

Call from (ANSWERED): 420123456789, Restart

Volani z (PRIJATO) : 420123456789, Restart

Call from (NO CARRIER) : ? , NoAction

Volani z (NEPRIJATO) : ?, Zadna akce , ? znamená utajené číslo

Call denied: 420123456789

-Hovor odmitnut: 420123456789

SMS Denied: 420123456789

SMS odmitnuta: 420123456789

Dále pak všichni příchozí SMS ovládacích příkazů
SMS scheduleru/plánovače

Za každý záznam je vložen aktuální čas vzniku události.
Veškeré texty mohou být změněné uživatelem.

Příkaz číslo	95		
Znění	ConfigLog	ZaznamyKonfigurace	
Funkce	Zobrazí posledních až 250 záznamů událostí konfigurace zařízení		
Výpis nastavení s '?'	N/A	N/A	
ConfigLog=1	Vypíše seznam událostí konfigurace zařízení od prvního záznamu.		
ZaznamyKonfigurace=1			
Práva	Admin	Licence	Base



Události konfigurace jsou všechny SMS sloužící pro konfiguraci zařízení.

Za každý záznam je vložen aktuální čas vzniku události.

Příkaz číslo	96		
Znění	EraseSensors	VymazSensory	
Funkce	Vymaže všechny uložené sensory univerzálního vstupu		
Výpis nastavení s '?'	N/A	N/A	
EraseSensors	Vymaže všechny uložené sensory teploty/vlhkosti.		
VymazSensory			
Práva	Admin	Licence	Base

Příkaz číslo	99		
Znění	Default	Default	
Funkce	Nastavení zařízení na tovární hodnoty.		
Výpis nastavení s '?'	N/A	N/A	
Default321563254567895	Po korektním vložení IMEI čísla zařízení je nastaveno do továrního stavu.		
Default321563254567895			
Práva	Admin	Licence	Base

Příkaz číslo	100		
Znění	GPRS	GPRS	
Funkce	Povolení odesílání stavu zařízení pomocí GPRS		
Výpis nastavení s '?'	GPRS=(No),UDP,TCP	GPRS=(Ne),UDP,TCP	
GPRS=No	<i>GPRS není aktivní.</i>		
GPRS= Ne			
GPRS=UDP	<i>GPRS status/stav SMS bude zasílána pomocí protokolu UDP</i>		
GPRS= UDP			
GPRS =TCP	<i>GPRS status/stav SMS bude zasílána pomocí protokolu TCP</i>		
GPRS = TCP			
Práva	Admin	Licence	Full

Příkaz číslo	101		
Znění	GPRSAPN	GPRSAPN	
Funkce	Jméno přístupového bodu		
Výpis nastavení s '?'	GPRSAPN=internet	GPRSAPNteret	
GPRSHOST=internet.o pen.s	<i>Vložení nového jména přístupového bodu</i>		
Práva	Admin	Licence	Full

Příkaz číslo	102		
Znění	GPRSHOST	GPRSHOST	
Funkce	Cílová IP adresa nebo doménové jméno na kterou se data budou zasílat		
Výpis nastavení s '?'	GPRSAPN=www.domain.com	GPRSHOST=www.domain.com	
GPRSHOST=111.22.33 .44	<i>Vložení cílové IP adresy.</i>		
Práva	Admin	Licence	Full

Příkaz číslo	103		
Znění	GPRSPORT	GPRSPORT	
Funkce	Cílový port GPRS spojení		
Výpis nastavení s '?'	GPRSPORT=0	GPRSHOST=0	
GPRSPORT=40000	<i>Vložení cílového portu pro GPRS spojení</i>		
Práva	Admin	Licence	Full

Příkaz číslo	105		
Znění	CntDiv	CitacPomer	
Funkce	Dělicí konstanta (konverzní factor) pro počítání impulsů. Po dosažení počtu této konstanty se zvýší výsledný čítač impulsů o 1.		
Výpis nastavení s '?'	CntDiv=0	CitacPomer=0	
CntDiv=1000	<i>Hodnota čítače bude zvýšena o 1 po dosažení 1000 impulsů.</i>		
CitacPomer=1000			
Práva	Admin	Licence	Full

Příkaz číslo	108		
Znění	NextTime	DalsiTest	
Funkce	Čas dalšího testu z digitálního vstupu, pokud došlo k aktivaci alarmu, rozsah 0 - 3600 sekund		
Výpis nastavení s '?'	NextTime=0	DalsiTest=0	
NextTime=60	<i>Test digitálního vstupu bude odložen o 60 sekund.</i>		
DalsiTest=60			
Práva	Admin	Licence	Full

Command Nr.	111		
Text	SeparApply	PovolOddelovac	
Function	SMS zasláná z internetových bran bude platná pouze jako text mezi oddělovači.		
Settings with '?'	SeparApply=(No),Yes	PovolOddelovac=(Ne),Ano	
SeparApply=No	<i>Oddělovače jsou deaktivovány.</i>		
PovolOddelovac=Ne			
SeparApply =Yes	<i>Oddělovače jsou aktivovány.</i>		
PovolOddelovac=Ano			
Práva	Admin	Licence	Base

Příkaz číslo	112		
Znění	Separators	Oddelovace	
Funkce	Nastavení oddělovacích znaků, startovní a koncový. Text v příchozí SMS bude vyseparován a k dalšímu zpracování bude použit jen text mezi těmito znaky. Pokud tyto znaky v SMS nebudou nalezeny, bude SMS ignorována. Vhodné například pro GOOGLE kalendář a jiné internetové brány.		
Výpis nastavení s '?'	Separators=:	Oddelovace=:	
Separators=;* Oddelovace=; *	Jako oddělovací znaky budou sloužit ; pro start separace a * pro konec textu.		
Práva	Admin	Licence	Base

Příkaz číslo	113		
Znění	Bluetooth	Bluetooth	
Funkce	Aktivace a deaktivace Bluetooth rozhraní používaná pro bezdrátovou konfiguraci pomocí IQcontrol terminálu (Windows/Android/IOS). Změny se aktivují po restartu zařízení.		
Výpis nastavení s '?'	Bluetooth=No,(Yes)	Bluetooth =Ne,(Ano)	
Bluetooth =Yes Bluetooth i=Ano	Aktivuje bluetooth interface.		
Bluetooth =Yes Bluetooth =No	Deaktivuje bluetooth interface..		
Práva	Admin	Licence	Base

Příkaz číslo	114		
Znění	Licence	Licence	
Funkce	Vloží licenční klíč pro odblokování licencovaných příkazů a funkcí. Licence je nepřenosná.		
Výpis nastavení s '?'	Licence=Base	Licence =Zakladni	
Licence=0154asdf524sf1df524f24f4dfg24g5sdg Licence=0154asdf524sf1df524f24f4dfg24g5sdg	Aktivuje licenci.		
Práva	Admin	Licence	Base

Příkaz číslo	115		
Znění	IMEI	IMEI	
Funkce	Vrací IMEI číslo zařízení.		
Výpis nastavení s '?'	N/A	N/A	
IMEI	IMEI 251236598745125		
IMEI			
Práva	Admin	Licence	Base

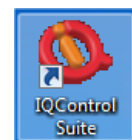
Příkaz číslo	116		
Znění	IVRSoundDelay	IVRProdleva	
Funkce	Prodleva pro přehrávání jednotlivých nabídek v hlasové samoobsluze, interval 0 -10 sekund		
Výpis nastavení s '?'	IVRSoundDelay=2	IVRprodleva=0	
IVRSoundDelay=0	Zvuky se přehrávají okamžitě.		
IVRProdleva=0			
Práva	Admin	Licence	Medium

6. Ovládání pomocí IQcontrol Suite pro systém WINDOWS

Pro maximální komfort a jednoduchost obsluhy byl vytvořen balíček programů IQcontrol Suite pro systémy WINDOWS. Po instalaci ze zdroje www.iqtronic.com/download a spuštění jej můžeme začít používat. Bluetooth adaptér je nutný pouze pro navázání komunikace se zařízeními. Není nutný pro tvorbu seznamu autorizovaných čísel, tvorbu vlastní internetové samoobsluhy a vlastního znění příkazů, odpovědí a dalších textů zařízení.

Po korektní instalaci se zobrazí na ploše IKONa (standardně zvolena)

Po kliknutí se spustí složka programů IQcontrol Suite



IQcontrol - nutný BT interface, slouží jako terminál pro nastavení a ovládání zařízení bezdrátově, zdarma - mimo SMS.

Commands editor - program pro úpravu a vlastní tvorbu příkazů/odpovědí a pomocných textů zařízení.

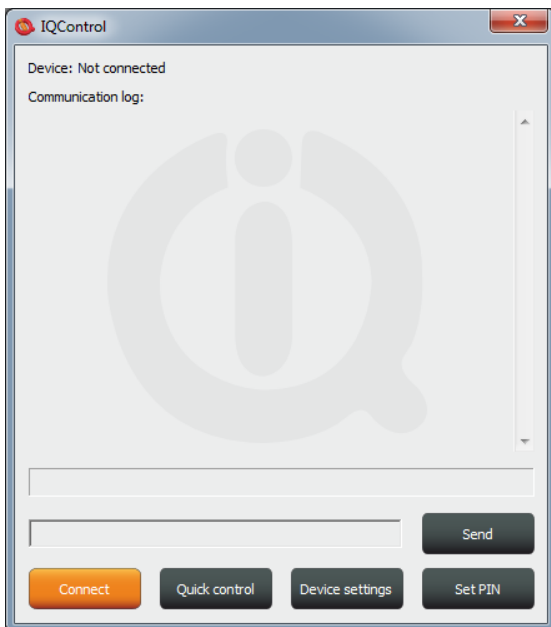
Numbers Editor - pro editaci a tvorbu autorizovaných čísel.

IVR completer - tvorba vlastní hlasové samoobsluhy.

6.1 Podprogram - IQControl

IQControl

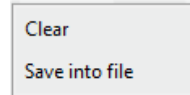
Obsáhlý, ale velmi intuitivní program z balíčku IQcontrol Suite, sloužící především jako terminál pro ovládání zařízení pomocí bezdrátového přenosu skrze Bluetooth. Obsahuje tlačítka rychlé volby, záložku nahrávání/stahování data sdu/ze zařízení a tlačítko pro nastavení PINu pro přístup pomocí BT. V této kapitole si jej podrobně popíšeme. Následující popis je pro defaultní anglickou sadu příkazu, pokud nahrajete jinou, pak se budou příkazy a odpovědi zobrazovat dle aktuální sady.



Device: Not connected, terminál není připojen k žádnému zařízení, pokud ano, zobrazí se jméno zařízení (Devicename)

Communication log: Do tohoto okna se vypisují všechny řetězce, posuvníkem můžeme přehledně v záznamech listovat.

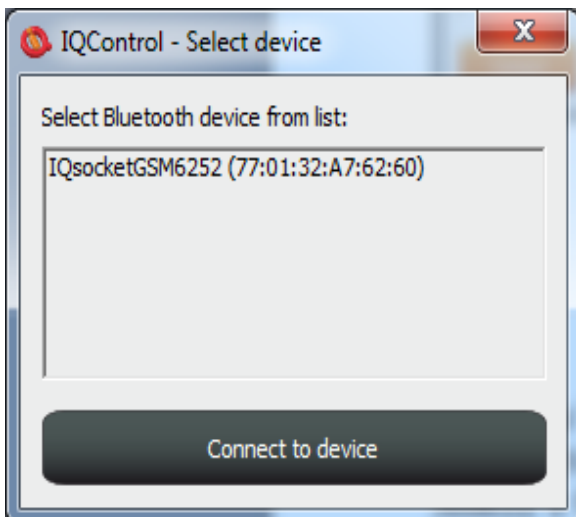
Pokud ukazatel myši je v ploše IQcontrol programu, pravým tlačítkem myši můžeme záznamy vymazat (**Clear**), nebo je uložit do souboru (**Save into File**)



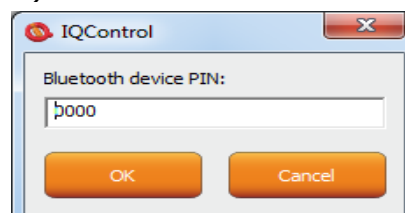
Po stisku tlačítka

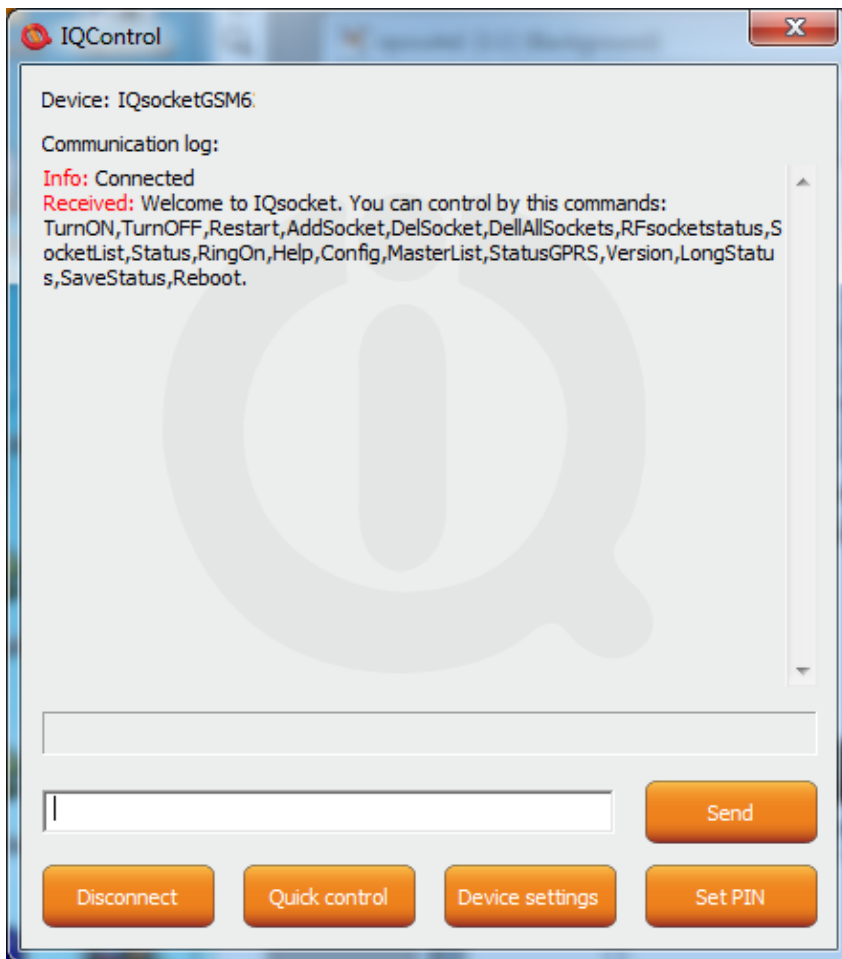
Connect

se otevře okno, kde se zobrazí všechna vyhledaná zařízení s nastaveným jménem zařízení (devicename).



Jelikož v továrním nastavení všechny zařízení mají shodná jména IQSocket, pro snadnější identifikaci jsou k tomuto jménu připojeny poslední 4 číslice z IMEI zařízení. Po kliku na vybrané zařízení bude možné kliknout na oranžově podbarvené tlačítko Connect to device, po kterém je uživatel vyzván k zadání bezpečnostního pinu (nastavení příkazem **BTPIN**) defaultně 0000.



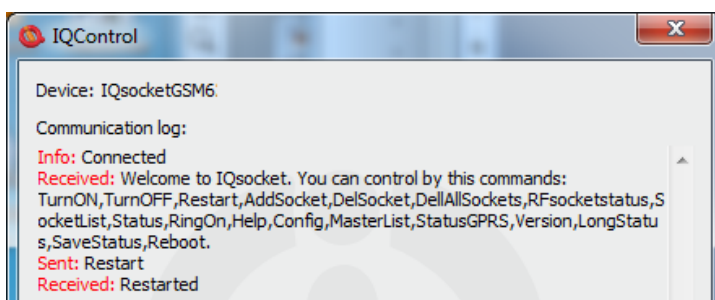


Po jeho potvrzení se aktivuje spojení s vybraným zařízením. Po úspěšném přihlášení zařízení automaticky zobrazí úvodní text a vypíše ovládací příkazy. Po neaktivitě 2 minut, se automaticky terminál odpojí, což ohlásí zvukem padající nábojnice. V případě neúspěchu kdy se zobrazí hláška **Info:** Can not connect to Bluetooth device opakujte proceduru, zkontrolujte zda nedošlo k vypnutí zařízení nebo restartuje BT adaptér a spusťte aplikaci IQcontrol znovu. V případě že adaptér není připojen/instalován zobrazí se: **Info:** Can not find Bluetooth adapter . Aktivují se všechny tlačítka programu.

Ovládat zařízení příkazy je možné tak, že jej napíšeme do textového okna (zde příkaz pro restart zásuvky) a odešleme tlačítkem



Pokud je příkaz korektní pak zařízení provede danou akci, a vrátí odpověď (zde Restarted - restartováno)



Nyní předvedeme zvláštnost zpracování vnitřního parseru.

Předpokládejme, že uživatel nezná příkazy a u ovládání SMS nemá k dispozici uvítací sms, jak dané zařízení ovládat. Matně si však pamatuje, že příkaz začínal písmeny nebo písmenem R.

Pošle tedy samotné R.

Zařízení odpoví výpisem příkazů začínající na písmeno R:

```
Sent: r
Received: r: Wrong command, similar is:
Restart,RFsocketstatus,RingOn,RestartTime,RingactionMASTER,RingactionUSE
R, RingTimes, RingOnTime, Reboot
```

Dalším výrazným zjedodušením je posílání v jedné SMS celou řadu příkazů až do velikosti SMS tedy 160 znaků.

Příkazy musí být odděleny znakem # zde v jako příklad posíláme příkaz na stav zařízení, příkaz na restart a opět příkaz na stav.

```
Sent: status#restart#status
Received: Output1:TurnedOn Output2:TurnedOff Signal:51%
Time: 15/04/25, 21:49:59 Last pwrlost: N/A BCap:94 % OP:EUROTEL PRAHA
Received: Restarted
Received: Output1:Restarted Output2:TurnedOff Signal:51%
Time: 15/04/25, 21:49:59 Last pwrlost: N/A BCap:94 % OP:EUROTEL PRAHA
```

Na každý příkaz se odesílá jedná odpověď/SMS (dle velikosti odpovědi i více)

V případě chybného parametru (parametrický příkaz se znakem =) nebo je hodnota parametru mimo limit, zařízení vrací odpověď o chybě parametru (znění příkazu je korektní) a nebo o nesprávných limitech zde příkaz **RestartTime**

```
Sent: config
Received:
Inputtype,RestartTime, RingactionMASTER, RingactionUSER, NCactionMASTER, NC
actionUSER, AddMaster, Adduser, DelUser, DelAllUsers, UserList, UserAList, RingTI
mes, RingOnTime, MaxSMS, Output, MasterPINSet, MasterPIN, UserPINSet, UserPI
N, BTPIN, PINIVR, ScheduleAdd, ScheduleDel, ScheduleDelAll, SchedulerLIST, Sche
dulerOptions, DeviceName, Inputunit, Counter, DelCounter, Triggertime1, Voltalarm
, VLevelMin, VLevelMax, PulseAlarm, MinPulses, MaxPulses, TAlarm, TempAlarm, Pwr
Alarm, AddAlarmNumber, DelAlarmNumber, DelAllAlarmNum, ListAlarmNum, Alarmqu
eue, StopAllAlarms, JammAlarm, Tp1Max, Tp1Min, Tp2Max, Tp2Min, Tp3Max, Tp3Min
, Tp4Max, Tp4Min, Tp5Max, Tp5Min, Tp6Max, Tp6Min, Tp7Max, Tp7Min, Tp8Max, .....
.....
Sent: restarttime=600
Received: restarttime=600 - parameter is out of limit!
Sent: restarttime
Received: restarttime Incorrect parameters, please check the command and try
again.
```

Pro zjištění správných limitů bez použití manuálu je možné použít příkaz HELP=RestartTime

```
Sent: help=restarttime
Received: RestartTime - User defined time from reswitch output 1-300 seconds.
```



***Pozn...**

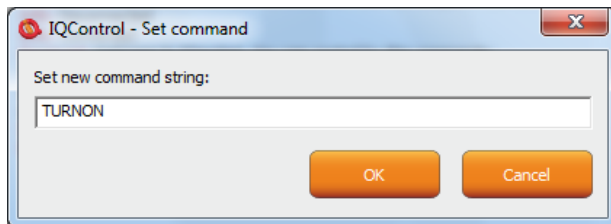
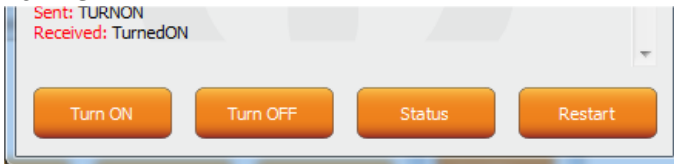
Při spojení IQcontrol terminálu pomocí Bluetooth není aktualizován systémový čas ani kvalita signálu.

6.1.1 Tlačítka rychlé volby



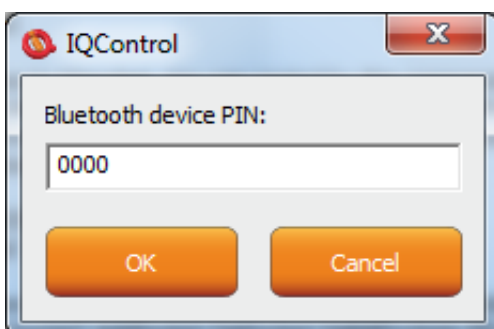
Pro jednoduché a rychlé ovládání příkazů obsahuje program rychlou volbu, Quick control.

Po stisku se zobrazí 4 tlačítka s nejvíce používanými příkazy, TurnOn/Zapni, TurnOff/Vypni, Status/Stav, Restart/Restart, po pouhém stisku je odeslán příkaz do zařízení.



Text příkazu je možné změnit, pravým tlačítkem myši. Křížkem podprogram Rychlé volby ukončíme s návratem na hlavní menu programu IQcontrol.

6.1.2 Tlačítko - SetPIN

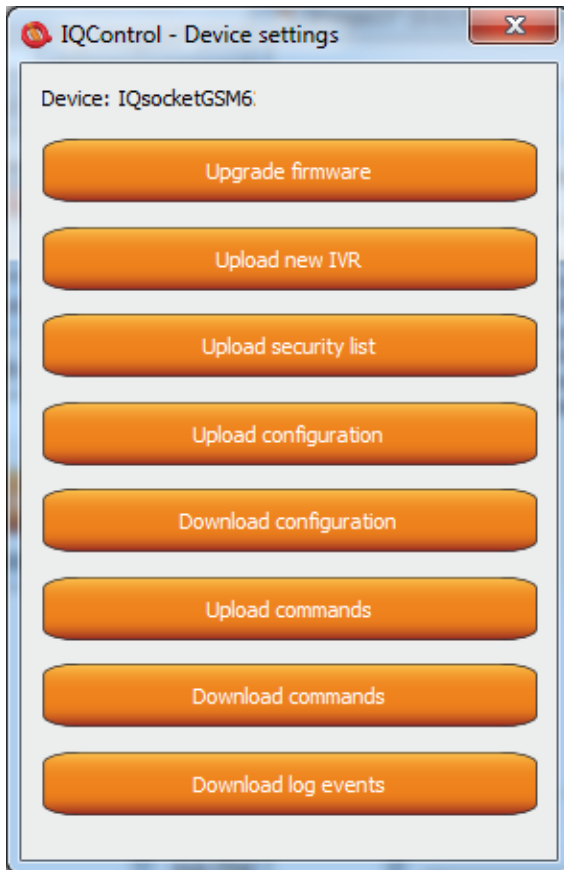


Umožňuje nastavit PIN, který se uloží a použije pro příští přihlášení.

Device settings

6.1.3 Tlačítka - Device settings

Po stisku se zobrazí okno s tlačítky s důležitou funkcí.



Aktualizace interního firmwaru.

Nahrání souboru hlasové samoobsluhy do zařízení.

Nahrání souboru uživatelských čísel do zařízení.
Nutná **Licence Medium!**

Nahrání souboru nastavení parametrů zařízení.

Uložení nastavení parametrů ze zařízení do souboru.

Nahrání příkazů/odpovědí, napří jiný jazyk, pro vlastní sadu je nutná **Licence Medium!**

Uložení příkazů ze zařízení do souboru.

Uložení všech výpisů událostí z interního LOGu zařízení do textového souboru.

Při uploadu/nahrávání do zařízení při volbě security list - uživatelská čísla je možné nahrát textový soubor vytvořený buď **Numbers Editorem**, který je součástí balíku IQcontrol Suite, nebo vlastnoručně vytvořený uživatelem.

Jedná se o běžný textový soubor, kde každé číslo je vloženo na jeden samostatný řádek a bez mezer. Soubor musí mít příponu ***.sec**

Příklad editovaného souboru mojecisla.sec

420123456789,alias2

420111111111

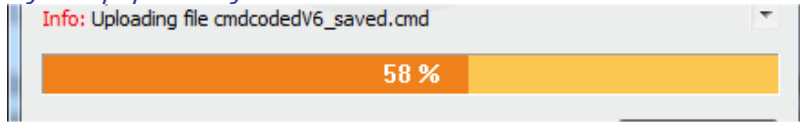
420123333333,alias3

Syntaxe je stejná jak při použití SMS příkazu **AddUserNumber/PridejUzivCislo**

Pokud bude řádek zadán nekorektně, bude se ignorovat a číslo se nenahráje.

**Pozn...****Rychlost přenosu je 115200kbps**

Při nahrávání větších souborů např. IVR může upload trvat několik minut. Vše je zobrazováno progress barem a po úspěšném nahrání se zobrazí hláška **successfully**, v jiném případě se jedná o nekoretní soubor.



6.2 Podprogram - Commands editor



Nejzajímavější podprogram, kterým dokážete změnit nejen jakýkoliv text zařízení, tedy znění příkazu a jeho odpovědi, ale také texty které se zapisují do interního LOGu zařízení, texty alarmů a u odpovědi také skladbu a umístění parametrů. Můžete si tedy sestavit vlastní odpověď na příkaz **STATUS/STAV** včetně všech parametrů zařízení.

Změnit lze také oprávnění příkazů Admin/User(Uživatel).

Pro úpravu je nejdříve nutné získat zdrojová data, tyto získáme

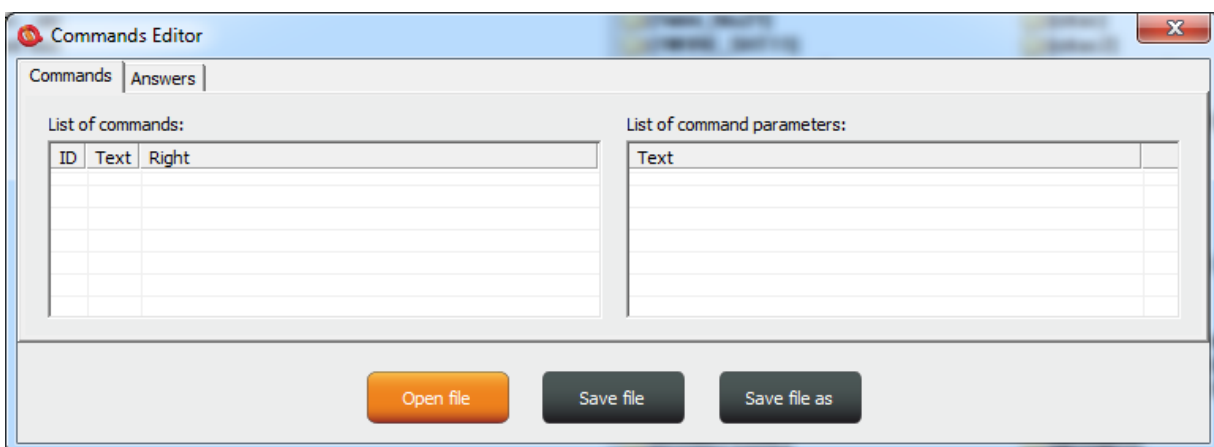
Downloadem/nahráním pomocí **Device settings** popsánou v kapitole výše button

Download Commands jméno soubor zvolíme např. test1.cmd



Při nahrávání ze zařízení se zobrazuje jen počet paketů, jde o krátké soubory, přenos trvá pár sekund.

Získaný soubor pak můžeme otevřít v editoru příkazů.

**Pozn...****Je nutné aktivovat licenci MEDIUM**

Pro načtení souboru použijte tlačítko Open File a nahrajte soubor test1.cmd
Je-li soubor koretní, načte se, jinak zobrazí chybovou hlášku.

Program je opět intuitivně zpracován, záložka **Commands - příkazy**. obsahuje dvě okna. Okno **List of commands**, ve kterém se zobrazují příkazy pro ovládání.

List of command parameters kde jsou zobrazeny případné parametry příkazu, ty které se volí znakem =. Lze měnit pouze samotné texty, nelze příkazy přidávat ani mazat. Po načtení souboru se zobrazí přehledně v tabulce dle čísla.

Pro změnu příkazu klikneme na daný příkaz a můžeme jej editovat a změnit na **Zapni a po stisku ENTER** je změna provedena.

ID	Text	Right
	TurnON	U
2	TurnON1	U
3	TurnON2	U
4	TurnOFF	U
5	TurnOFF1	U

ID	Text	Right
1	Zapni	U
2	TurnON1	U
3	TurnON2	U
4	TurnOFF	U

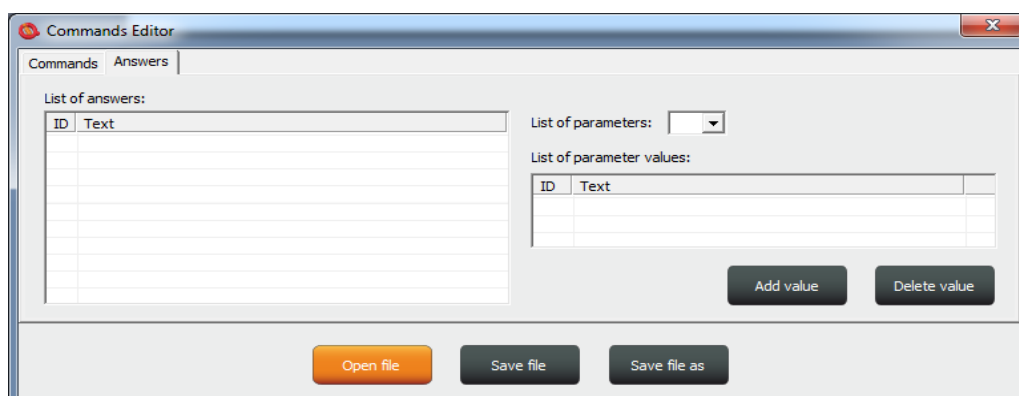
Při volbě příkazu s textovými parametry, například jednotky teploty **TempUnit**, se zobrazí v pravém okně textové znění parametrů, tyto lze změnit také.

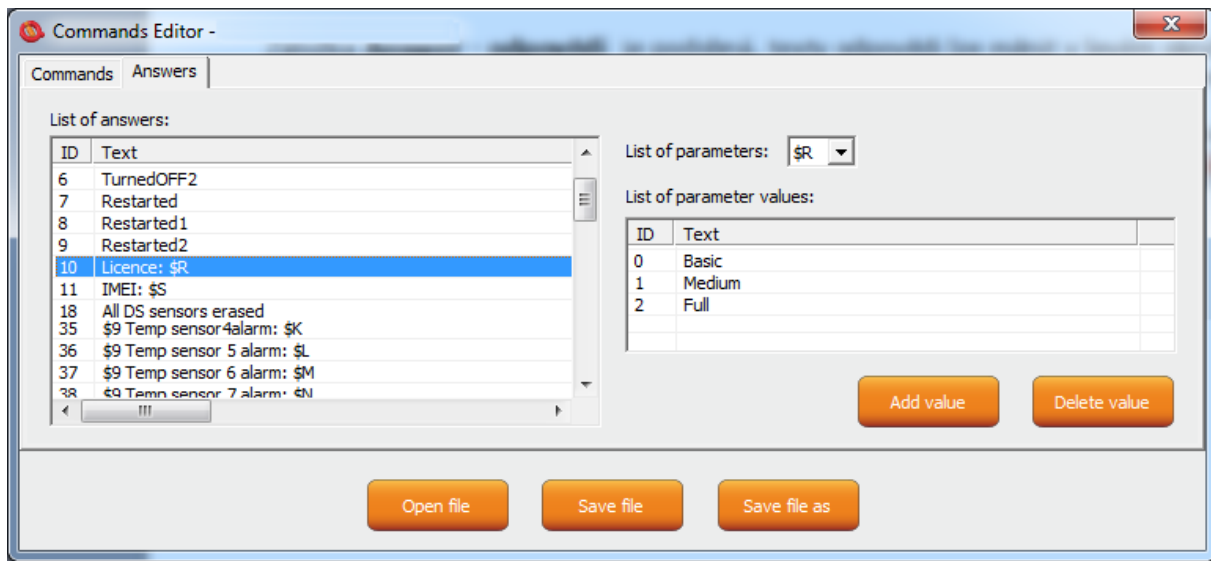
ID	Text	Right
41	DeviceName	A
42	StatusGPRS	U
43	Inputunit	A
44	Counter	A

Text
C
F

Sloupec **Right** znamená oprávnění, pokud je **A** - Admin, pak jej může používat jen administrátor pokud je toto číslo zvoleno, pokud není pak jej může používat kdokoliv. Znak **U** znamená uživatel, tedy pokud jsou zadány jako autorizované uživatelské čísla. Je možné je editovat a určit, které příkazy budou uživatelům dostupné.

Záložka **Answer - odpovědi** je podobná, texty odpovědí lze měnit v levém okně **List of answers** v pravém se zobrazují případné parametry v odpovědi. Tyto parametry lze mazat, editovat a přidávat nové. Je možné editovat i odpovědi inteligentní nápovědy, ale nedoporučujeme toto provést a nevnášet zbytečně do souboru zmatek.





Parametr v odpovědi je vždy označen znakem \$ a následujícím znakem 0-9,A-Z, které se editují ručně. Na uvedeném příkladu je Editace odpovědi příkazu Licence: \$R.

\$R je fixní parametr odpovědí zařízení, místo kterého interní parser zařízení doplní číselnou hodnotu. Pokud je však v levém okně definován textový ekvivalent danému číslu, pak se místo něj zobrazí zvolený text.

Tedy odpověď může být Licence: Basic, Licence: Medium nebo Licence: Full.

Pro každý **číselný** parametr odpovědi je možné přiřadit textový ekvivalent, který bude zobrazen místo této číselné hodnoty.

Volba **List of parameters** zobrazuje platné parametry v odpovědi v pravém okně. Pokud parametr nebude existovat, pak zařízení vloží text UDEF (není definován) Pokud bude textový ekvivalent mimo rozsah, doplní se N/A (není dostupný)

Označení a význam použitelných parametrů je tento:

\$1 - Stav výstupu 0 , 1 a 2 (restarted)	;číselný parametr
\$4 - Stav digitálního vstupu 0 a 1	;číselný parametr
\$5 - Hodnota napětí A/D vstupu	;číselný parametr
\$7 - Signál, číselný 0 až 100	;číselný parametr
\$8 - Čas posledního výpadku napájení	;textový parametr
\$9 - Jméno zařízení, Device name	;textový parametr
\$A - Jednotka teploty 0 a 1	;číselný paramater
\$B - Systémový čas	;textový parametr
\$F - Počet pulsů čítače	;číselný parametr
\$G - Operátor sítě	;textový parametr
\$H - Teplota čidla 1	;číselný parametr
\$I - Teplota čidla 2	;číselný parametr
\$J - Teplota čidla 3	;číselný parametr
\$K - Teplota čidla 4	;číselný parametr

\$L - Teplota čidla 5	;číselný parametr
\$M - Teplota čidla 6	;číselný parametr
\$N - Teplota čidla 7	;číselný parametr
\$O - Teplota čidla 8	;číselný parametr
\$P - Detekováno rušení 1 a 2	;číselný parametr
\$Q - Systémová teplota	;textový parametr
\$R - Licence 0,1 a 2	;číselný parametr
\$S - IMEI	;textový parametr

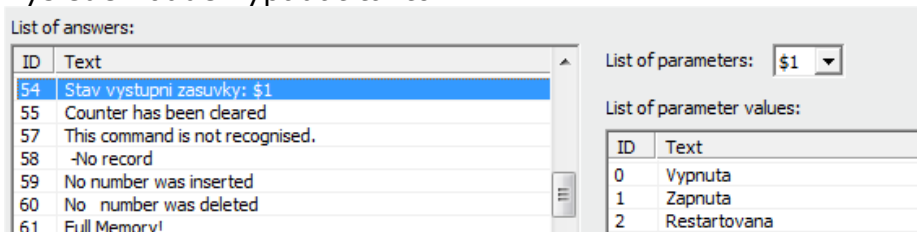
Příklad

Pro vytvoření jednoduché odpovědi na příkaz **STATUS/STAV** jen s jedním parametrem o stavu výstupní zásuvky změňme text na pozici ID54 v okně **List of answers** na Stav vystupni zasuvky: \$1

Tento parametr může nabývat jen hodnot 0 - vypnuta, 1 - zapnuta, 2 - restartovaná
Pokud nevložíme textové aliasy bude vrácena odpověď

Stav vystupni zasuvky: 0

Vložíme tedy textové aliasy do pravého okna tlačítkem Add Value
Výsledek bude vypadat takto

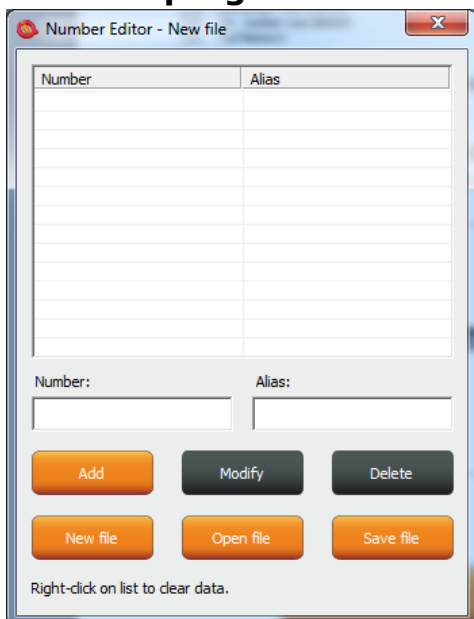


A zařízení vrátí stav s textovou substitucí **Stav vystupni zasuvky: Vypnuta**



Výsledný soubor uložíme na disk PC a nahrajeme pomocí tlačítka **Upload Commands** jak bylo popsáno výše. Po restartu zařízení již pracuje s novými příkazy.

6.3 Podprogram - Numbers Editor



Program pro vytváření seznamu uživatelských čísel používáme k autorizaci, zabezpečení. Uživatel si může tento soubor vytvořit ručně.

Například jak bylo uvedeno výše. Nechce-li riskovat chybné zadání pak tento podprogram k vytváření a editaci nabízí plný komfort.

Po kliku se zobrazí okno editoru:

Number okno slouží k zapsání telefonního čísla uživatele, **Alias** je nepovinný a slouží pro přehlednost záznamu.

Add tlačítko, po stisku se provede kontrola syntaxe a pokud je správná vloží dané číslo do seznamu. Do

zařízení je možné nahrát až 1000 čísel 9dle licence0, další se budou ignorovat.

Modify tlačítko, po kliku na řádek s číslem a následně tohoto tlačítka, které bude aktivováno a zobrazeno oranžově, je možné záznam editovat.

Delete vymaže dané číslo ze seznamu.

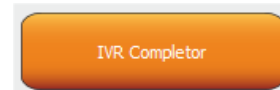
New file - uloží jako nový soubor s novým jménem.

Open file - otevře existující soubor

Save file - uloží otevřený soubor pod stejným jménem.

Souboru je dána přípona *.sec , se kterou můžeme pak soubor nahrát do zařízení.

6.4 Podprogram - IVR Completor. Tvorba hlasové samoobsluhy.



vlastní

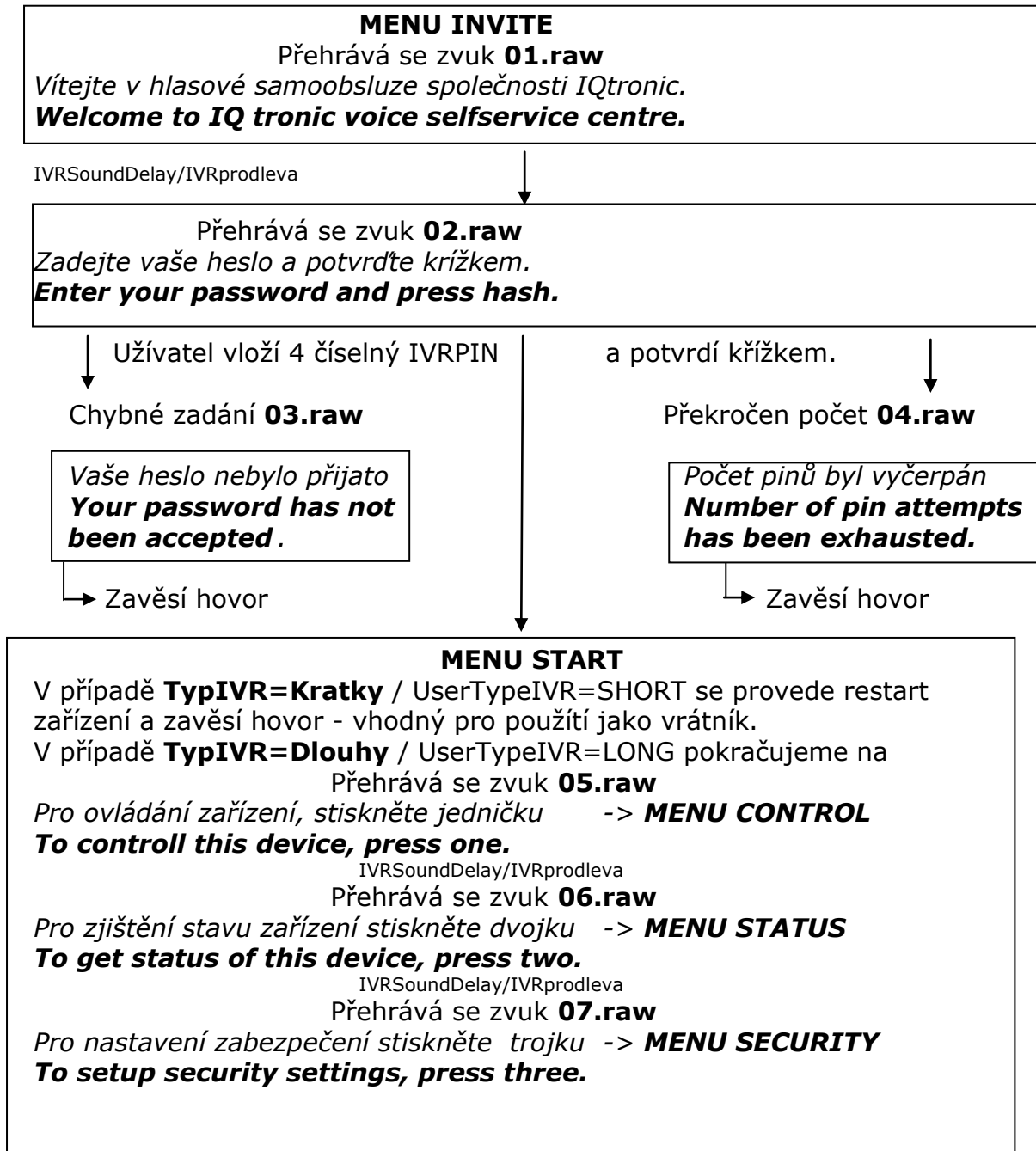
Tímto podprogramem si uživatelé může vytvořit vlastní hlasovou nápovědu.

Jedná se o jednoduchý podprogram , který zkompletuje jednotlivé zvukové záznamy do souboru použitelného pro nahrání do zařízení. Zvukové záznamy je nutné vytvořit buďto profesionálním studiem, vlastním nasamplováním nebo pomocí hlasového syntezátoru.

Zde je tedy struktura použita pro hlasové ovládání.

1. Po nastavení akce na příchozí hovor na IVR (Interactive Voice Response) zařízení akceptuje toto volání a postupně přehrává zvukové záznamy, tyto musí být správně očíslovány od 01.raw až xx.raw , Formát záznamu je RAW (tedy data bez komprimace a bez hlavičky) MONO, 8bitů a samplovací frekvence 11 025Hz. Tedy 11KHz. Důležité je nezapomenout na číslici 0 před číslicemi 1 až 9, tedy 01.raw je číslo prvního záznamu.

Nyní tedy popis struktury IVR menu, pro pochopení interakce.



MENU START

IVRSoundDelay/IVRprodleva

Přehrává se zvuk **08.raw**

Pro zaslání ovládacích příkazů esemeskou na vaše číslo, stiskněte čtyřku -> **MENU SMSHELP**
To send controll commands to your number by SMS, press four.

IVRSoundDelay/IVRprodleva

Přehrává se zvuk **09.raw**

Pro zaslání stavu zařízení na Vaše číslo, stiskněte pětiku -> **MENU SMSSTATUS**
To send status of device to your number, press five.

IVRSoundDelay/IVRprodleva

Přehrává se zvuk **10.raw**

Pro ukončení stiskněte křížek nebo zavěste.

To end this session, press hash or end call.

MENU CONTROL

IVRSoundDelay/IVRprodleva

Přehrává se zvuk **11.raw**

Výstup zařízení je

Device output is

Přehrává se zvuk **12.raw** **nebo** Přehrává se zvuk **13.raw**

Zapnutý

Vypnutý

Turned on

Turned off

IVRSoundDelay/IVRprodleva

Přehrává se zvuk **14.raw**

Pro vypnutí stiskněte nulu.

To turn off, press zero.

IVRSoundDelay/IVRprodleva

Přehrává se zvuk **15.raw**

Pro zapnutí stiskněte jedničku.

To turn on, press one.

IVRSoundDelay/IVRprodleva

Přehrává se zvuk **16.raw**

Pro návrat na hlavní nabídku, stiskněte křížek.

To return to main menu, press hash.

-> MENU START

MENU STATUS

IVRSoundDelay/IVRprodleva

Přehrává se zvuk **11.raw**

Výstup zařízení je

Device output is

Přehrává se zvuk **12.raw** **nebo** Přehrává se zvuk **13.raw**

Zapnutý

Vypnutý

Turned on

Turned off

Automatický návrat na **MENU START.**

MENU SMSHELP

IVRSoundDelay/IVRprodleva

Přehrává se zvuk **17.raw**

SMS bude odeslána po ukončení hlasové samoobsluhy.

SMS will be sent after end of this session.

Automatický návrat na **MENU START**.

MENU SMSSTATUS

IVRSoundDelay/IVRprodleva

Přehrává se zvuk **17.raw**

SMS bude odeslána po ukončení hlasové samoobsluhy.

SMS will be sent after end of this session.

Automatický návrat na **MENU START**.

MENU SECURITY

IVRSoundDelay/IVRprodleva

Přehrává se zvuk **18.raw**

Pro změnu Hesla stiskněte jedničku

To change your password, press one.

-> MENU PASSWORD

IVRSoundDelay/IVRprodleva

Přehrává se zvuk **19.raw**

Pro změnu autorizovaných čísel, stiskněte dvojku.

To change list of authorized numbers, press two

-> MENU NUMBER

IVRSoundDelay/IVRprodleva

Přehrává se zvuk **16.raw**

Pro návrat na hlavní nabídku stiskněte křížek.

To return to main menu, press hash.

-> MENU START

MENU PASSWORD

IVRSoundDelay/IVRprodleva

Přehrává se zvuk **20.raw**

Vaše heslo je : *Přehraje se PIN číslice, jejich jména souboru jsou popsány na konci IVRmenu.

Your password is:

IVRSoundDelay/IVRprodleva

Přehrává se zvuk **21.raw**

Zadejte vaše nové heslo a potvrďte křížkem.

Enter your new password and press hash.

čekání na nový 4 místný PIN potvrzený klávesou #

IVRSoundDelay/IVRprodleva

Přehrává se zvuk **22.raw**

Vaše nové heslo je: *Přehraje se PIN číslice, jejich jména souboru jsou popsány na konci IVRmenu.

Your new password is:

MENU PASSWORD

IVRSoundDelay/IVRprodleva

Přehrává se zvuk **23.raw**

Pro potvrzení a návrat na hlavní nabídku stiskněte křížek, pro aktivaci hesla pro veškeré ovládání stiskněte nulu, pro nové zadání hvězdičku.

To confirm and return to main menu, press hash, to activate all passwords press zero, to enter new value press star.

Klávesa # uloží zadaný PIN pouze pro IVRMENU a návrat na **MENU START**

Klávesa 0 uloží zadaný PIN pro PINIVR, PINBT a USERPIN a návrat na **MENU START**

Klávesa * -> MENU PASSWORD

MENU NUMBER

IVRSoundDelay/IVRprodleva

Přehrává se zvuk **24.raw**

Zadejte nové číslo a potvrďte křížkem.

Enter new number and press hash.

čekání na zadání telefonního čísla a klávesu #

IVRSoundDelay/IVRprodleva

Přehrává se zvuk **25.raw**

Bylo zadáno číslo: *Přehrají se číslice, jejich jména souboru jsou popsány na konci IVRmenu.

You have entered numer.

čekání na zadání telefonního čísla a klávesu #

IVRSoundDelay/IVRprodleva

Přehrává se zvuk **26.raw**

Pro nastavení oprávnění správce stiskněte jedničku.

To setup administrator rights, press one.

IVRSoundDelay/IVRprodleva

Přehrává se zvuk **27.raw**

Pro nastavení oprávnění uživatele stiskněte dvojku.

To setup user rights, press two.

IVRSoundDelay/IVRprodleva

Přehrává se zvuk **28.raw**

Pro vymazání ze seznamu stiskněte trojku.

To delete from list, press three.

IVRSoundDelay/IVRprodleva

Přehrává se zvuk **29.raw**

Pro zjištění typu oprávnění stiskněte čtyřku.

To get type of rights, press four.

IVRSoundDelay/IVRprodleva

Přehrává se zvuk **30.raw**

Pro vymazání všech uživatelů stiskněte osmičku.

To delete all users, press eight.

IVRSoundDelay/IVRprodleva

Přehrává se zvuk **31.raw**

Pro nové zadání stiskněte hvězdičku.

To enter new value, press star.

IVRSoundDelay/IVRprodleva

Přehrává se zvuk **16.raw**

Pro návrat na hlavní nabídku stiskněte křížek.

To return to main menu, press hash.

* -> MENU NUMBER

-> MENU START

MENU NUMBER

Klávesa 1 uloží/přepíše číslo jako administrátorské a přehraje zvuk **32.raw**
Číslo bylo vloženo.

Number has been saved.

Klávesa 2 uloží číslo jako uživatelské a přehraje zvuk **32.raw**
Číslo bylo vloženo.

Number has been saved.

*V případě, že již nelze vložit přehraje zvuk **37.raw**
Číslo nelze vložit.*

Number cannot be saved.

Klávesa 3 vymaže číslo ze seznamu a přehraje zvuk **33.raw**
Číslo bylo vymazáno.

Number has been deleted.

*Není-li číslo v seznamu přehraje zvuk **36.raw**
Číslo není v seznamu.*

Number is not in list.

Klávesa 4 zjistí oprávnění daného čísla a přehraje zvuky:
36.raw viz výše.

34.raw

Číslo má oprávnění správce.

Number have administrator rights.

35.raw

Číslo má oprávnění uživatele.

Number have user right.

Klávesa 8 vymaže všechna uživatelská čísla a přehraje zvuk **38.raw**
Všechna čísla byla vymazána.

All numbers have been deleted.

* Jména souboru pro číslice.

39.raw - 0 , nula

40.raw - 1 , jedna

41.raw - 2 , dvě

42.raw - 3 , tři

43.raw - 4 , čtyři

44.raw - 5 , pět

45.raw - 6 , šest

46.raw - 7 , sedm

47.raw - 8 , osm

48.raw - 9 , devět

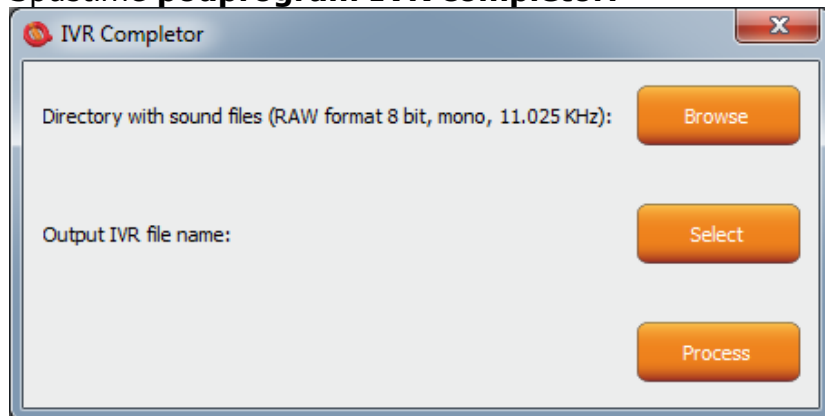


Pozn...

Při volbě SHORT IVR - například pro inteligentní vrátník, je možné nahrát jen uvítací text/znělku a případné chybové hlášky, pokud některé zvuky chybí, zařízení je nebude přehrávat, ale samoobsluha bude aktivní. SHORT IVR volba je aktivní jen pro USER/uživatelské čísla, číslo ADMINistrátorské má vždy k dispozici samoobsluhu plnou.

Soubory tedy máme vytvořeny.

Spustíme **podprogram IVR completor**.



Tlačítko **Browse** , tímto vybereme složku , ve které se soubory nacházejí.

Tlačítkem **Select** zvolíme umístění a název finálního souboru, který má vždy příponu *.ivr.

Tlačítkem **Process** spustíme kompletaci zvuku.



Pozn...

Maximální velikost všech souborů nesmí přesáhnout 1,5Mbyte, delší soubor se při nahrávání ohlásí chybou. V továrním nastavení není nahrán žádný soubor samoobsluhy , v tomto případě zařízení hovor nepřijímá.

Výsledný soubor pak můžeme nahrát pomocí tlačítka **UPLOAD New IVR**.
Je nutná aktivní licence MEDIUM.

7. Ovládání chytrou aplikací IQcontrol pro OS Android.

Aplikaci si můžeme stáhnout na www.iqtronic.com/download nebo na Google Play store, společnost IQtronic technologies Europe s.r.o. ji nabízí ZDARMA.

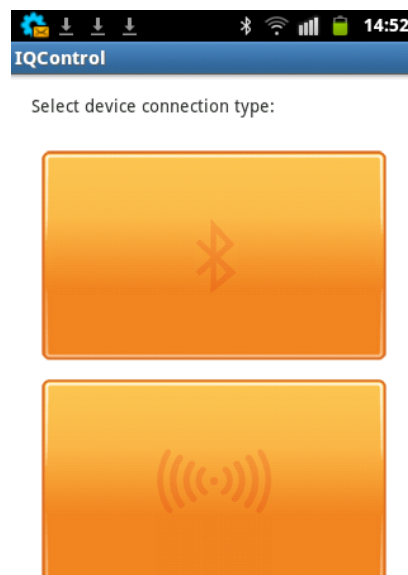
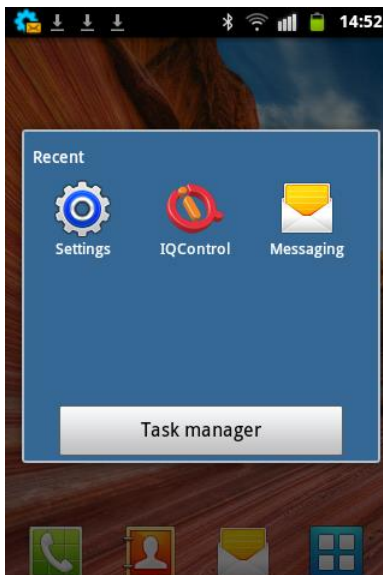
Nebo můžete použít QR kód pro stáhnutí pomocí mobilního telefonu, tento QR kód je také součástí štítku s IMEI číslem na každém zařízení.

Program je také možné používat na tabletech se systémy ANDROID s rozhraním Bluetooth. Nebude možné používat ovládání pomocí SMS, rozsáhlejší ovládání pomocí Bluetooth terminálu bude možné.

Po úspěšné instalaci se na plochu zobrazí ikonka:



Kliknutím na ikonu spustíme program.



Tlačítko s logem Bluetooth, slouží k ovládání pomocí bezdrátového rozhraní bluetooth, které musí být zapnuto na vašem mobilním telefonu.

Tlačítko pro ovládání a konfiguraci pomocí SMS.



Pozn...

Program IQControl pro OS Android až na absenci ovládání pomocí SMS identický jako program IQControl pro OS Windows.

7.1 Ovládání pomocí SMS.



Klikneme na tlačítko



Device: 705288436
Communication log:



Device: 705288436
Communication log:
Communication log



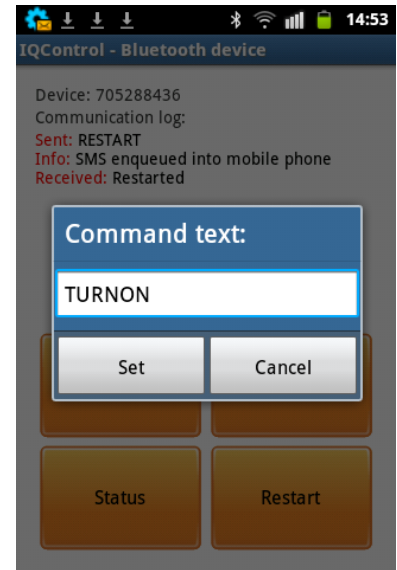
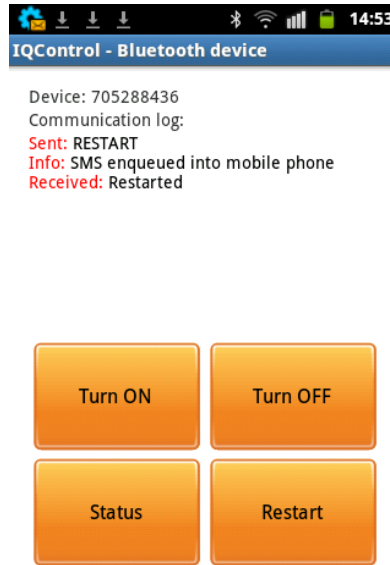
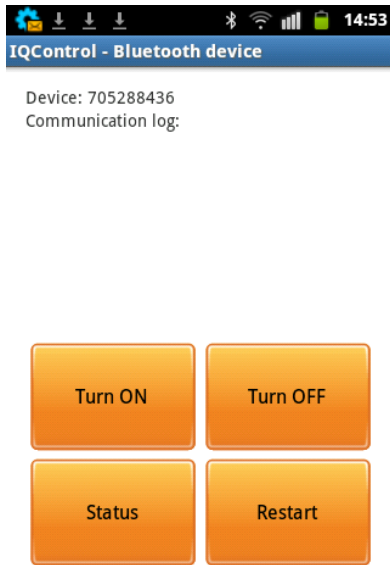
Device: 705288436
Communication log:
Sent: RESTART
Info: SMS enqueued into mobile phone
Received: Restarted



Do okna **Text to send** vložíme text příkazu, například **RESTART**.

SMS bude zaslána a po obdržení odpovědi bude zobrazena v Communication log okně.

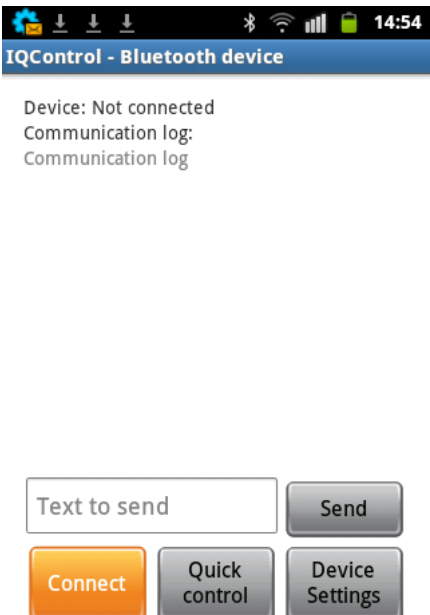

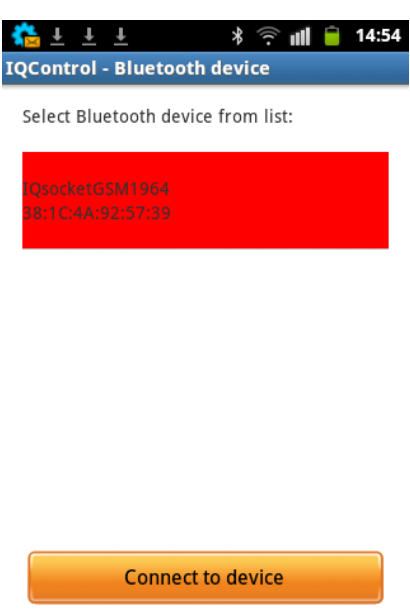
Tlačítka **Quick Control** jsou klávesy rychlé volby, vysvětleny výše v programu IQControl Suite/IQcontrol. Umožňují provést akci jedním stiskem tlačítka, dlouhým stiskem můžeme editovat zasílaný text.


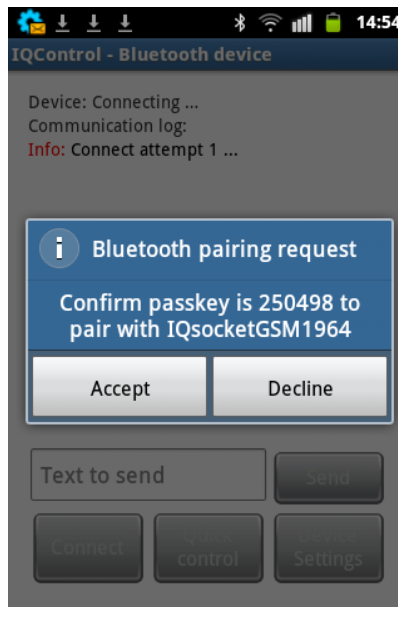
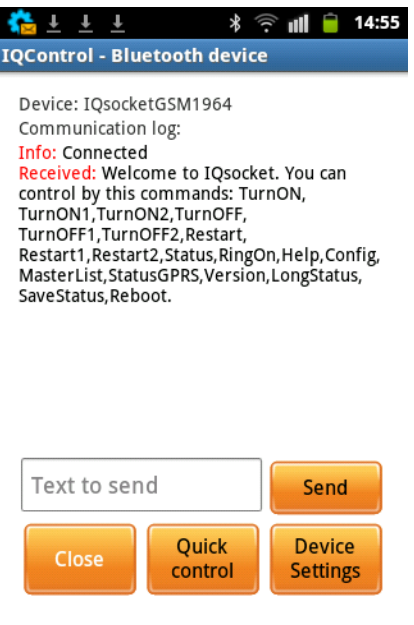


7.2 Ovládání pomocí terminálu skrze bezdrátové připojení Bluetooth.

Klikneme na tlačítko



<p>Po zobrazení komunikačního terminálu, stiskneme Connect.</p>  <p>IQControl - Bluetooth device</p> <p>Device: Not connected Communication log: Communication log</p> <p>Text to send Send</p> <p>Connect Quick control Device Settings</p>	<p>Následující okno zobrazí nalezené IQSocket zařízení.</p>  <p>IQControl - Bluetooth device</p> <p>Select Bluetooth device from list:</p> <p>IQsocketGSM1964 38:1C:4A:92:57:39</p> <p>Connect to device</p>	<p>Klikneme na vybrané zařízení a stiskneme tlačítko Connect to device.</p>  <p>IQControl - Bluetooth device</p> <p>Select Bluetooth device from list:</p> <p>IQsocketGSM1964 38:1C:4A:92:57:39</p> <p>Connect to device</p>
--	--	--

<p>Vložíme PIN 0000, který je v továrním nastavení.</p> 	<p>Následující okno zobrazí nalezené IQSocket zařízení.</p> 	<p>V případě správného PINU se zobrazí komunikační okno s uvítacím textem.</p> 
--	--	---

Dále je ovládání shodné jako u IQControl pro OS Windows.

7. Význam integrovaného tlačítka



Integrované mikrotlačítko se nachází uvnitř zařízení, které je přístupné kulatým otvorem 2 mm nejbližší krajní strany.

1. Krátkým stiskem je možné měnit stav zásuvky.

2. Přidržením na dobu delší než 5 sekund a uvolněním, se rozblíkají všechny LED indikátory po dobu 10-ti sekund, pokud se opětovně tlačítko stiskne po dobu tohoto intervalu, provede se nastavení továrních hodnot, tento systém je shodný pro všechny zařízení IQsocket.

V případě prvního připojení čidel teploty/vlhkosti/RF adaptéru a jiných se po startu zařízení rozblíká LED **POWER** zeleně, počet bliknutí znamená počet nalezených sensorů. Při delším stisku tlačítka >5 sekund, se provede uložení ID čidel do zařízení a svit LED POWER bude trvalý zelený. Takto je postupně možné uložit až 8 čidel nebo adaptérů.

8. Univerzální vstup

Zařízení je vybaveno univerzálním vstupem pro připojení příslušenství. Jelikož se jedná o univerzální vstup s proprietárním protokolem, bude popsáno vždy připojení a konfigurace u konkrétního příslušenství jako je teplotní čidlo, vlhkostní čidlo, bezdrátový adaptér, hlídač ohradníku, A/D adaptér apod. Pro připojení více čidel slouží JACK splitter, který je nabízen jako příslušenství.

9. Tovární nastavení

9.1 Manuální nastavení továrních hodnot

Pro nastavení továrních hodnot stiskneme tlačítko a přidržíme na dobu delší než 5 sekund, po uvolnění se rozblíkají všechny LED indikátory. Stiskneme tlačítko ještě jednou, nyní je zařízení v továrním nastavení.



Pozn...

Tento krok nevymaže aktivované sensory, LOG událostí, uživatelské čísla, nahranou příkazovou sadu a hlasovou samoobsluhu.

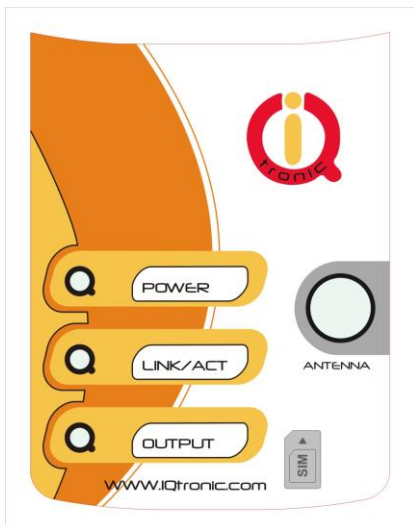
9.2. Výpis továrních hodnot

SMS příkaz CZ	Hodnota CZ	SMS příkaz EN	Hodnota EN	Licence
TypVstupu	Tep	InputType	Temp	Medium
RestartCas	30	RestartTime	30	Base
AkceZvoneníAdmin	Zadna	RingActionAdmin	NoAction	Base
AkceZvoneníUzivatelel	Zadna	RingActionUser	NoAction	Base
NCAkceAdmin	Zadna	NCActionAdmin	NoAction	Base
NCAkceUzivatelel	Zadna	NCActionUser	NoAction	Base
PocetZvonení	1	RingTimes	1	Base
CasProzvanení	15	RingOnTime	15	Base
SMSZaDen	50	SMSPerDay	50	Base
Vystup	Pamatuje	Output	Remember	Base
AdminPINVolba	Vypnuto	AdminPINSet	Off	Base
AdminPIN	0000	AdminPIN	0000	Base
UzivatelelPINVolba	Vypnuto	UserPINSet	Off	Base
UzivatelelPIN	0000	UserPIN	0000	Base
BTPIN	0000	BTPIN	0000	Base
PINIVR	0000	PINIVR	0000	Base
JednotkyTeploty	DegC	TempUnit	DegC	Base
CasSpustení	100	TriggerTime	100	Full
VoltAlarm	Ne	VoltAlarm	No	Full
UrovenNapMin	10	VLevelMin	10	Full
UrovenNapMax	20	VLevelMax	20	Full
PulzniAlarm	Ne	PulseAlarm	No	Full
PulzyMin	10	MinPulses	10	Full
PulzyMax	10	MaxPulses	10	Full
DAlarm	Ne	DAlarm	No	Full
TepAlarm	Ne	TempAlarm	No	Medium
AlarmNapajeni	Ne	PwrAlarm	No	Base
AlarmFronta	Pokracuj	AlarmQueue	Always	Base
AlarmRuseni	Ne	JammAlarm	No	Base
Tep1Min	20	Tp1Min	20	Medium
Tep1Max	30	Tp1Max	30	Medium
Tep2Min	21	Tp2Min	21	Medium
Tep2Max	31	Tp2Max	31	Medium
Tep3Min	22	Tp3Min	22	Medium
Tep3Max	32	Tp3Max	32	Medium
Tep4Min	23	Tp4Min	23	Medium
Tep4Max	33	Tp4Max	33	Medium
Tep5Min	24	Tp5Min	24	Medium
Tep5Max	34	Tp5Max	34	Medium
Tep6Min	25	Tp6Min	25	Medium
Tep6Max	35	Tp6Max	35	Medium
Tep7Min	26	Tp7Min	26	Medium
Tep7Max	36	Tp7Max	36	Medium
Tep8Min	27	Tp8Min	27	Medium
Tep8Max	37	Tp8Max	37	Medium
TermostatMin	20	TControlMin	20	Medium

TermostatMax	30	TControlMax	30	Medium
Termostat	Ne	OutputControl	No	Medium
PINLimitIVR	0	PINLimitsIVR	0	Base
PINLimitBT	0	PINLimitsBT	0	Base
TypIVR	Dlouhy	UserTypeIVR	Long	Medium
GPRS	Ne	GRPS	No	Full
GPRSAPN	internet	GPRSAPN	internet	Full
GPRSHOST	www.domain.com	GPRSHOST	www.domain.com	Full
GPRSSPORT	0	GPRSPORT	0	Full
CitacPomer	1	CntDiv	1	Full
DalsiTest	0	NextTime	0	Full
Oddelovace	:.:	Separators	:.:	Base
PovoIOddelovac	Ne	SeparApply	No	Base
Bluetooth	Ano	Bluetooth	Yes	Base

10. Význam LED indikátorů

10.1. Funkční indikace



GSM SPÍNAČ má na předním panelu následující 3 barevné LED indikátory:

POWER - červená, trvalý svit indikuje připojení k síti 230VAC. zelená indikuje aktivované sensory. Pokud zelená LED krátce bliká, indikuje nalezené sensory na univstupu, počet bliknutí je roven počtu nalezených sensorů. Pokud svítí zeleně a pohasíná, pak indikuje počet nově nalezených sensorů, kdy stávající jsou již aktivovány/uloženy v paměti.

GSM - zelená, indikuje GSM síť, bliká dlouze cca 1krát za sekundu - hledá GSM síť, krátké probliknutí indikuje úspěšné připojení k síti.

Červená svítí trvale - k zařízení je připojen terminál pomocí Bluetooth. Červená pohasíná - aktivita/přenos dat pomocí Bluetooth terminálu.

RELÉ - modrá, trvalý svit indikuje stav zásuvky svítí - zapnutá, nesvítí - vypnutá.

10.2. Chybového stavu, indikace LED.

NAPÁJENÍ - červená, rychle bliká 2x za sekundu, svítí a pohasne, není vsunuta SIM karta.

GSM - zelená, rychle bliká cca 2x za sekundu, byla vložena SIM karta, která má zapnuto ověřování PIN kódem. Je nutné vypnutí této ochrany vložím SIM karty do mobilního telefonu a v menu.

3x krátce za sebou problikne – denní limit SMS byl vyčerpán.

10.3. Chybové hlášení.

Wrong command, similar is:

Chybny prikaz, podobny je:

Byl zadán nekorektní příkaz, který zařízení nezná, nabídne však výpis podobných.

Incorrect parameters, please check the command and try again.

Chybny parametr prikazu, overte zadani a vložte znovu.

Byl zadán korektní příkaz s nesprávným parametrem. Výpis správných je možné s přidáním znaku "?". Toto platí pro textové parametry.

parameter is out of limit!

parametr mimo rozsah!

Byl zadán korektní příkaz s parametrem mimo rozsah. Platí pro číselné parametry. Správný rozsah naleznete v manuálu daného příkazu, případně jej vypíše příkaz HELP pro daný příkaz, který je implementován v zařízení.

Commands file is corrupted!

Chybí soubor příkazů v interní paměti, nebo je poškozen, například v důsledku možného přepětí. Přehrajte soubor příkazu znovu do zařízení. Toto upozornění je pouze v angličtině.

11. Nastavení původní příkazové sady v angličtině.

V případě uživatelské změny a nahrání ne zcela korektní sady do zařízení je možné se vrátit na původní sadu příkazů, která je v angličtině. Odpojíme zařízení od napájení, stiskneme tlačítko a přidržíme. Po zapnutí napájení uvolníme. Poté je nastaveno na původní sadu příkazů.

12. Technická specifikace

Model	IQTS-GS300
Napájení, spotřeba	90 - 240VAC 3W,
Výstup	230V/16A, spínací prvek relé 30A
Provozní teplota a relativní vlhkost	-10 až 50 °C , max 80 %
Pracovní podmínky	Normální 25°C, Stupeň krytí: IP40
LED indikátory	3x 3mm LED R,G,B
GSM	Quad band 850 / 900 / 1800 /1900 MHz SIM Plug-in 3V
Instalační kategorie	II. třída přepětí max 3000V
Vlastnosti	Ovládání spotřebičů SMS, prozvoněním, manuálně, automaticky, hlasovou samoobsluhou.
Rozměry	vxšxh/h+zás , 140 x 65 x 55/92 mm
Hmotnost	200g
Anténa	Součást balení - externí 1dBi / SWR2,2
Anténní konektor	SMA(f)
Životnost zálohovacího prvku	>1000000 nabíjecích cyklů při 25°C, 1000 hodin nad 50°C

13. Provozní podmínky a bezpečnostní pokyny

- Zařízení neslouží jako zabezpečovací zařízení ani jako náhrada reálného termostatu, má tyto služby pouze jako doplňkové. Bylo navrhované a certifikované pouze jako spínaná zásuvka.
- Zařízení je navrženo pro použití ve vnitřních prostorech, jako jsou například byty, kanceláře apod. Nevystavujte ho vlhkému, mokrému ani chemicky agresivnímu prostředí. Nevystavujte zařízení otřesům, úderům a pádům, protože může dojít k jeho poškození.
- Před použitím se přesvědčte, zda v prostoru, kde hodláte zařízení instalovat, není zakázáno používat mobilní telefony. V takovýchto prostorech nesmí být zařízení používáno!
- Připojte spotřebiče s maximálním odběrem do 16A, v případě vyššího proudu či jiného typu zátěže je nutné použít stykač, při přetížení může zařízení přestat plnit funkci spínače.
- Před vložením SIM karty vymažte všechny příchozí SMS uložené na této kartě.
- Zařízení není hračka pro děti, hrozí nebezpečí spolknutí SIM karty.
- V případě nízké úrovně signálu <80% použijte anténu s vyšším ziskem a lepším SWR, v opačném případě může dojít k poškození VF vstupu přepětím.
- Zařízení nesmí být provozované rozebrané.
- Anténa nesmí být instalována v blízkosti kovových předmětů, zařízení nesmí být instalováno do kovových skříní apod. Aktivní část antény nesmí být umístěna v blízkém prostoru interní elektroniky samotného zařízení.
- Ovládané zařízení musí být jištěno vlastní pojistkou či termostatem.
- Zařízení musí být instalováno v jištěném okruhu, neobsahuje interní jištění.

14. Záruka

Na zařízení poskytuje dodavatel záruku po dobu 24 měsíců od data prodeje a 6 měsíců na kapacitu interního zálohovacího prvku. Tato záruka se nevztahuje na poškození, které vznikly nesprávným používáním, přepětím a nedodržením provozních pokynů uvedených v manuálu.

Záruka se nevztahuje na mechanické a elektrické poškození anténního vstupu, univerzálního vstupu a vnitřního spínacího prvku v případě spínání spotřebičů nevhodné zátěže.

Sériové číslo	Datum prodeje	Podpis a razítko dodavatele

Nárok na záruku zaniká, pokud výrobní číslo výrobku není shodné s číslem na záručním listu, je pozměněné, odstraněné nebo nečitelné, pokud je vada způsobená mechanickým poškozením, nešetrným a nesprávným používáním (instalace v nevhodném, vlhkém prostředí), politím žíravinou a podobně. Nárok na záruku zaniká také tehdy, pokud je vada způsobená vlivem jiné vnější události (přepětí v síti, elektromagnetické pole, nevhodný rozsah pracovních teplot, živelná pohroma apod.), pokud byl výrobek připojený na nesprávné elektrické napětí, v případech neoprávněného zásahu do výrobku, úprav nebo oprav.

Nárok na záruku zaniká také v případě, že byla kýmkoliv vykonaná modifikace nebo adaptace na rozšíření funkcí výrobku, nebo pro možnost jeho provozování v jiné zemi, než pro kterou byl navržený, vyrobený a schválený. Tato záruka nesmí v žádném případě omezit práva spotřebitele, které mu náleží podle platných právních předpisů.

Upozornění pro zákazníky: Pečlivě si uschovejte doklad o zakoupení, nechte vyplnit záruční list a rovněž jej pečlivě uschovejte.

V případě uplatnění záruky jej předložte řádně vyplněný.

Není-li tento záruční list řádně vyplněný, pak je doba záruky počítána od data prodeje uvedená na prodejním dokladu.

15. Objednací kódy

IQsocket produkty používají následující systém prodejního označení:

IQTS-GS300-X

Příklad: IQTS-GS300-E



Electric standard of plug/socket: F=Schuko , **E=French**, G=British
B=USA, I-Australia/New Zealand, J-Switzerland, L-Italy, A-Japan,
North America.



Type B - USA 15Amps

Japan, Canada, USA, Cuba, Mexico, Venezuela, Thailand, Taiwan and others.



Type E - French 16 Amps

France, Belgium, Denmark, Greenland, Monaco, Slovakia, Poland, Czech, Tunisia and others.



Type F - Schuko 16 Amps

Germany, Austria, Netherlands, Armenia, Croatia, Denmark, Finland, Greece, Italy, Slovenia, Turkey, Thailand and others.



Type G - 13 Amps

Cyprus, Belize, Hong Kong, Ireland, Malta, Malaysia, Singapore, United Kingdom and others.



Type I - max 15Amps

Australia, New Zealand, China, Argentina, and others.



Type L - max 16Amps

Italy, San Marino, Chile, Uruguay and others.



Type A

Canada, Belize, Cuba, Japan, Panama and others.



Type J - 10Amps

Switzerland, Liechtenstein, Madagascar, Maldives, Rwanda